

★ 즉시 보도하여 주시기 바랍니다.

보도자료 2014. 6. 12.(목)	 한국교육과정평가원 Korea Institute for Curriculum and Evaluation
	홍보출판실 ☎ 3704 - 3626

<자료문의> ☎ 3704 - 3579, 3527 수능출제연구실장 김진구, 담당 함승연

2015학년도 대학수학능력시험 6월 모의평가 출제 방향

한국교육과정평가원은 2015학년도 대학수학능력시험 6월 모의평가를 6월 12일 (목) 오전 8시 40분부터 전국 2,095개 고등학교와 282개 학원에서 동시에 실시하였다.

I. 출제의 기본 방향

2015학년도 대학수학능력시험 6월 모의평가 출제위원단은 대학 교육에 필요한 수학 능력을 측정할 수 있도록 다음과 같이 출제하였다.

첫째, 학교 교육을 통해 학습된 능력을 측정하기 위하여 고등학교 교육과정의 내용과 수준에 맞추어 출제하였다. 특히 학교 교육 정상화에 기여할 수 있도록 학교 수업에 충실한 수험생이면 충분히 해결할 수 있는 핵심적이고 기본적인 내용을 출제하였다. 아울러, 편중되거나 지엽적인 내용의 출제를 지양하고 시험 내용의 균형을 유지함으로써 고등학교 교육의 정상화에 도움이 되도록 하였다.

둘째, 국어 영역, 영어 영역은 출제 범위를 바탕으로 다양한 소재의 지문과 자료를 활용하였고, 수학 영역, 사회/과학/직업탐구 영역, 제2외국어/한문 영역은 개별 교과목의 특성을 바탕으로 한 사고력 중심의 평가를 지향하고자 하였다.

셋째, 기본 개념에 대한 이해와 적용 능력, 주어진 상황을 통해 문제를 해결하고, 추리하며, 분석하고, 탐구하는 사고 능력을 측정하도록 출제하였다.

넷째, 각 문항은 교육과정상의 중요도, 사고 수준, 문항의 난이도, 소요 시간 등을 고려하여 차등 배점하였다.

다섯째, 영역/과목별로 다양한 난이도를 갖도록 문항을 출제하였다. 특히 쉬운 수능의 기초를 유지하고자 하였으며, 수준별 시험인 국어, 수학 영역에서는 출제 범위에서 제시한 과목의 교육과정 수준에 맞추고자 하였다. 통합형 시험으로 전환된 영어 영역은 '대입에서 쉬운 수능 영어 출제(교육부 업무보고, 2014.2.)' 방침에 맞추고자 하였다. 과목 간 응시 집단의 수준과 규모가 유동적인 사회/과학/직업 탐구 영역, 제2외국어/한문 영역은 적절한 난이도를 유지하여 선택 과목 간의 난이도 차이를 줄이고자 하였다.

여섯째, 고교 교육의 정상화와 타당도 높은 문항 출제를 위해 이미 출제된 문항이라 하더라도 교육과정에서 다루는 핵심적인 내용은 문항의 형태, 발상, 접근 방식 등을 다소 수정하여 출제할 수 있도록 하였다.

일곱째, EBS 수능 교재 및 강의와 연계하여 출제하였다. 해당 영역은 전 영역이며, 연계율은 70% 수준이다. 연계 대상은 금년에 고등학교 3학년을 대상으로 발간된 교재 중 한국교육과정평가원이 감수한 교재와 이를 이용하여 강의한 내용이다. 연계 방식은 영역/과목별 특성에 따라 개념 및 원리를 활용하는 방법, 지문, 자료, 문제 상황 등을 활용하는 방법, 문항을 변형하거나 재구성하는 방법 등이 사용되었다.

II. 영역별 출제 방향 안내

□ 1교시 : 국어 영역

1. 출제의 기본 방향

국어 영역은 고등학교 국어과 교육과정에 기초하여 '대학 과정의 학업에 필요한 국어 능력'을 측정하는 문항을 출제하고자 하였다. 구체적인 출제 원칙은 다음과 같다.

- 평가 목표는 2009 개정 고등학교 국어과 교육과정의 목표와 내용에 기초하여 설정하였다.
- 평가 문항은 고등학교 국어과 선택 과목별 교과서('화법과 작문' I·II, '독서와 문법' I·II, '문학' I·II)의 학습 목표와 학습 활동을 평가 상황에 맞게 변형하여 개발하였다.
- 국어과 교육과정에서 설정한 지식과 기능에 대한 이해력과 지식과 기능을 다양한 담화나 글에 적용할 수 있는 창의적 사고력을 중점적으로 측정하고자 하였다.
- 고등학교 국어과 교육과정에 기초하여 출제함으로써 학교 교육의 정상화에 기여하고 학생들의 시험 준비 부담을 경감하고자 하였다.

2. 출제 범위

국어 영역의 출제는 폭넓고 다양한 국어 능력을 평가하기 위해서 다양한 소재의 지문과 자료를 활용하였다. 그에 따라 문항의 소재를 특정 분야로 제한하지 않고 교육적으로 가치 있는 소재를 두루 취하였다. 국어 영역의 A형은 '화법과 작문 I', '독서와 문법 I', '문학 I'을 범위로 하였으며, B형은 '화법과 작문 II', '독서와 문법 II', '문학 II'를 바탕으로 출제하였다. A형과 B형 모두 국어과 교육과정에서 제시된 기본 지식과 기능에 대한 이해와 탐구·적용 능력을 고루 측정하고자 하였으며, A형은 기본 지식과 기능에 대한 이해력 측정의 비중을 높게, B형은

기본 지식과 기능에 대한 탐구·적용 능력 측정의 비중을 높게 출제하였다. 단, 국어과의 I 과목과 II 과목에 공통적으로 설정되어 있는 기본 내용에 대한 이해가 충실한지 평가하기 위하여, A형과 B형의 공통 문항을 30% 범위 내(15개 문항)에서 출제하였다.

3. 문항 유형

국어 A형과 국어 B형에서 출제된 대표적인 문항 유형과 하위 평가 영역별 문항의 특징을 살펴보면 다음과 같다.

대표적인 문항 유형을 검사별로 살펴보면 A형의 경우, ‘텔레비전 방송 대담’에 대한 이해력과 실제적인 화법 능력을 간접적으로 측정하기 위해 출제한 3번~5번 문항, ‘글쓰기의 과정’에 대한 이해력과 ‘실제 작문 능력’을 간접적으로 측정하기 위해 출제한 6번~8번 문항, ‘보조사의 특징’에 대한 이해력을 묻은 12번 문항, 우유 생산과 관련된 ‘원유의 열처리 방법’에 대한 이해력을 바탕으로 새로운 상황에 대한 적용 능력을 묻은 27번 문항, 나희덕의 ‘그 복숭아나무 곁으로’를 활용하여 문학 작품에 대한 종합적 감상 능력을 측정하기 위해 출제한 33번 문항 등이 대표적이다. B형의 경우, ‘모의 면접 수업’의 일부를 활용하여 면접 상황에 대한 이해력과 실제적인 국어 능력을 간접적으로 측정하고자 출제한 1번~3번 문항, 논설문 작성을 위한 학습 활동을 묻은 6번~8번 문항, ‘로마자 표기법’에 대한 탐구 과정을 묻은 13번 문항, ‘정합설’에 대해 설명한 지문을 바탕으로 새로운 내용을 적절하게 추론할 수 있는지 묻은 23번 문항, 작자 미상의 ‘임경업전’을 활용하여 한국 고전 소설의 향유 방식의 특징에 대한 이해력과 작품 감상 능력을 묻고자 출제한 42번 문항 등이 대표적이다.

하위 평가 영역별로 살펴보면 ‘화법’의 경우, A형과 B형 모두 총 5개 문항(1번~5번)을 출제하였다. A형에서는 ‘화법과 작문 I’의 화법 영역에서 제시하고 있는 ‘화법의 개념, 원리, 과정 등에 대한 이해와 화법 능력’을 평가 목표로 하여, 학생의 발표를 자료로 한 문항(1번~2번), 텔레비전 방송 대담을 자료로 한 문항(3번~5번) 등을 출제하였다. B형에서는 ‘화법과 작문 II’의 화법 영역에서 제시하고 있는 ‘다양한 유형의 담화에 대한 이해와 화법 능력’을 평가 목표로 하여, 면접 담화에서의 효과적인 말하기·듣기 전략을 묻은 문항(1번~3번)을 출제하였다.

그리고 A형과 B형 공통 문항은 학생의 발표문을 자료로 한 문항(A형 1번~2번)을 출제하였다.

‘작문’의 경우, A형과 B형 모두 총 5개 문항(6번~10번)을 출제하였다. A형에서는 ‘화법과 작문 I’의 작문 영역에서 제시하고 있는 ‘작문의 개념, 원리, 과정에 대한 이해와 작문 능력’을 평가 목표로 하여, ‘소개문 및 건의문 쓰기 상황’을 소재로 작문 과정에 대한 이해력, 자료 활용 능력, 실제적인 작문 능력을 종합적으로 측정하고자 한 세트 문항(6번~8번), ‘우리 문화유산의 가치를 알리는 글쓰기 상황’을 소재로 실제적인 작문 능력을 묻은 문항(9번~10번) 등을 출제하였다. B형에서는 ‘화법과 작문 II’의 작문 영역에서 제시하고 있는 ‘다양한 목적과 유형의 글에 대한 이해와 작문 능력’을 평가 목표로 하여, ‘고령화 사회의 문제 해결 방안’에 관한 논설문을 작성하는 상황을 활용하여 특정 유형의 글을 작성하는 능력을 간접적으로 측정하고자 한 문항(6번~8번)을 출제하였다. 그리고 A형과 B형 공통 문항은 ‘우리 문화유산의 가치를 알리는 글쓰기 상황’을 소재로 실제적인 작문 능력을 묻은 문항(A형 9번~10번)을 출제하였다.

‘문법’의 경우, A형에서는 총 5개 문항(11번~15번), B형에서는 총 6개 문항(11번~16번)을 출제하였다. A형에서는 ‘독서와 문법 I’의 문법 영역에서 제시하고 있는 ‘국어에 대한 기본 지식, 국어에 대한 탐구 능력’을 평가 목표로 하여, 음절에 대한 이해(11번), 보조사에 대한 이해(12번), 피동사와 사동사의 형태에 대한 탐구(13번), 띄어쓰기의 규칙에 대한 탐구 과정(14번), 담화에서 인칭 표현의 사용 현상 탐구(15번) 등을 소재로 출제하였다. B형에는 ‘독서와 문법 II’의 문법 영역에서 제시하고 있는 ‘국어사, 국어 규범 등에 대한 이해와 적용 능력’을 평가 목표로 하여, 맞춤법의 기본 원리에 대한 이해(11번), 정확한 문장 표현(12번), 로마자 표기법의 원리(13번), 중세 국어에서 관형격 조사의 특징(16번) 등을 소재로 출제하였다. 그리고 A형과 B형 공통 문항은 담화에서 인칭 표현의 사용 현상 탐구(14번), 띄어쓰기의 규칙에 대한 탐구 과정(15번) 등을 소재로 한 문항(A형 15번, 14번)을 출제하였다.

‘독서’의 경우, A형에서는 총 15개 문항(16번~30번), B형에서는 총 14개 문항(17번~30번)을 출제하였다. A형에서는 ‘독서와 문법 I’의 독서 영역에서 제시하

고 있는 '독서의 개념, 원리, 과정 등에 대한 이해와 실제적인 독서 능력'을 평가 목표로 하여, '작가주의 영화 비평 이론'을 소재로 한 예술(16번~19번), 조명 기구를 소재로 한 기술(20번~21번), 고고학의 특징을 소재로 한 인문(22번~25번), 우유 생산과 관련된 원유의 열처리 방법을 소재로 한 과학(26번~27번), 인센티브 계약의 유형과 특징을 소재로 한 사회(28번~30번) 등 다양한 분야의 제재를 활용하여 출제하였다. B형에서는 '독서와 문법Ⅱ'의 독서 영역에서 제시하고 있는 '다양한 시대와 유형의 글에 대한 이해와 실제적인 독서 능력'을 평가 목표로 하여, 명제의 참에 관한 학설 중 하나인 '정합설'을 소재로 한 인문(21번~24번), '별의 밝기'를 소재로 한 과학(25번~26번), '광고 규제'를 소재로 한 사회(27번~30번) 등 다양한 분야의 제재를 활용하여 출제하였다. 그리고 A형과 B형 공통 문항은 '작가주의 영화 비평 이론'을 소재로 한 예술(A형 16번~19번) 분야에서 출제하였다.

'문학'의 경우, A형과 B형 모두 총 15개 문항(31번~45번)을 출제하였다. A형에서는 '문학Ⅰ' 과목에서 제시하고 있는 '문학에 대한 기본 지식의 이해, 문학 작품에 대한 창의적 수용과 생산 능력'을 평가 목표로 하여, 나희덕의 '그 복숭아나무 곁으로'를 소재로 한 현대시(31번~33번), 김정한의 '모래톱 이야기'를 소재로 한 현대소설(34번~38번), 작자 미상의 '홍부전'을 소재로 한 고전소설(39번~42번), 이정보의 시조와 이조년의 시조 그리고 최치원의 한시를 소재로 한 고전시가(43번~45번) 등 현대와 고전의 다양한 갈래의 작품들을 활용하여 출제하였다. B형에서는 '문학Ⅱ' 과목에서 제시하고 있는 '한국문학사에 대한 기본 지식의 이해, 대표적인 한국문학 작품에 대한 감상 능력'을 평가 목표로 하여, 김광균의 '와사등'과 박용래의 '울타리 밖'을 소재로 한 현대시(31번~33번), 작자 미상의 '임경업전'을 소재로 한 고전소설(39번~42번), 이항의 '도산십이곡'을 소재로 한 고전시가(43번~45번) 등 현대와 고전의 다양한 갈래의 작품들을 활용하여 출제하였다. 그리고 A형과 B형 공통 문항은 김정한의 '모래톱 이야기'를 소재로 한 현대소설(34번~38번) 분야에서 출제하였다.

4. 난이도

이번 모의평가에서는 2014학년도 수능과 유사한 수준으로 출제하여, 학생들의

수험 부담을 줄이고 적절한 난이도가 되도록 노력하였다. 이를 위하여 국어과 교육과정에서 제시하고 있는 지식과 개념에 대한 이해와 적용 능력을 측정하기 위해 쉬운 문항과 중간 정도 난이도를 가진 문항들을 중심으로 시험을 구성하되, 상위권 변별을 위하여 고차적인 사고력이 필요한 문항도 출제하였다.

5. 문항 출제 시의 유의점 및 강조점

- 교육과정상의 중요도, 사고 수준, 소요 시간, 문항의 난이도 등을 고려하여 2점(35문항), 3점(10문항)으로 차등 배점하였다.
- 지식의 단순 암기나 특정 교과 지식에 의존하여 푸는 문항의 출제를 지양하고, 2009 개정 교육과정에서 강조하는 추론적·비판적·창의적 사고를 활용하여 풀 수 있는 문항을 중점적으로 출제하였다.
- 교과서의 학습 활동 등을 활용하여 출제함으로써 교육과정, 교과서에 대한 학습과의 긴밀성을 높이려고 하였다.

6. EBS 연계 예시 문항

국어 영역에서 연계하여 출제된 문항을 EBS 교재와 비교하여 제시하면 다음과 같다.

【예시 문항 1】 국어 A형 26~27번

[26~27] 다음 글을 읽고 물음에 답하시오.

우유는 인간에게 양질의 영양소를 공급하는 식품이다. 하지만 아무런 처리를 하지 않은 우유, 즉 원유를 가공하지 않고 그대로 유통하게 되면 부패나 질병을 유발하는 유해 미생물이 빠르게 증식할 위험이 있다. 그렇기 때문에 평소에 우리가 마시는 우유는 원유를 열처리하여 미생물을 제거한 것이다.

원유를 열처리하게 되면 원유에 포함되어 있는 미생물의 개체 수가 줄어드는데, 일반적으로 가열 온도가 높을수록 가열 시간이 길수록 그 수는 더 많이 감소한다. 그런데 미생물의 종류에 따라 미생물을 제거하는 데 필요한 시간과 온도가 다르기 때문에 적절한 열처리 조건을 알아야 한다. 이때 D값과 Z값을 이용한다. D값은 어떤 미생물을 특정 온도에서 열처리할 때 그 개체 수를 1/10로 줄이는 데 걸리는 시간을 말한다. 만약 같은 온도에서 개체 수를 1/100로 줄이고자 한다면 D값의 2배의 시간으로 처리하면 된다. Z값은 특정 D값의 1/10 만의 시간에 개체 수를 1/10로 줄이는 데 추가적으로 높여야 하는 온도를 말한다. 그렇기 때문에 열에 대한 저항성이 큰 미생물일수록 특정 온도에서의 D값과 Z값이 크다. 예를 들어, 어떤 미생물 100개를 63℃에서 열처리한다고 하자. 이때 360초 후에 남아 있는 개체 수가 10개라면 D값은 360초가 된다. 만약 이 D값의 1/10인 36초 만에 미생물의 개체 수를 100개에서 10개로 줄이고자 할 때의 온도가 65℃라면 Z값은 2℃가 된다.

이러한 D값과 Z값의 원리에 기초하여 원유를 열처리하는 여러 가지 방법이 개발되었다. 먼저, 원유를 63℃에서 30분간 열처리하여 그 안에 포함된 미생물을 99.999% 이상 제거하는 '저온살균법'이 있다. 저온살균법은 미생물을 제거하는 데는 효과적이거나 시간이 오래 걸린다는 단점이 있다. 이를 보완하기 위해 개발된 방법이 '저온순간살균법'이다. 저온순간살균법은 원유를 75℃에서 15초간 열처리하는 방법이다. 이 방법은 미생물 제거 효과가 저온살균법과 동일하지만 우유의 대량 생산을 위해 열처리 온도를 높여서 열처리 시간을 단축시킨 것이다.

저온살균법이나 저온순간살균법으로 처리한 우유의 유통 기간은 냉장 상태에서 5일 정도이다. 만약 우유의 유통 기간을 늘리려면, 저온살균법이나 저온순간살균법으로 처리해도 죽지 않는 미생물까지도 제거해야 한다. 열에 대한 저항성이 큰 종류의 미생물까지 제거하기 위해서는 134℃에서 2~3초간 열처리하는 '초고온처리법'을 사용한다. 이렇게 처리된 우유를 멸균 포장하면 상온에서 1개월 이상의 장기 유통이 가능하다.

26. 윗글을 통해 알 수 있는 내용으로 적절하지 않은 것은?

- ① 원유는 부패나 질병을 유발하는 유해 미생물이 성장하기에 좋은 조건을 가지고 있다.
- ② 우유의 유통 기간을 1개월 이상으로 늘리려면 원유를 초고온 처리법으로 열처리해야 한다.
- ③ 열처리 시간이 같다면 원유에서 더 많은 수의 미생물을 제거하기 위해서는 열처리 온도를 높여야 한다.
- ④ 원유를 저온살균법으로 열처리하면 대부분의 미생물은 제거되지만 열에 대한 저항성이 큰 미생물은 제거되지 않는다.
- ⑤ 초고온처리법을 사용하면 저온순간살균법을 사용할 때보다 원유를 열처리한 후 제거되지 않고 남은 미생물의 개체 수가 많다.

27. 윗글을 고려할 때, <보기>와 같은 조건에서의 열처리에 대한 설명으로 적절한 것은? [3점]

<보 기>

같은 양의 원유가 담긴 세 개의 병이 있다. 이 중 한 병에는 미생물 A, 또 다른 병에는 미생물 B, 나머지 한 병에는 미생물 C가 각각 1,000개씩 들어 있다고 가정하자. 각 미생물의 열처리 온도 및 그 온도에서의 D값과 Z값은 다음과 같다.

- A : 60℃에서의 D값은 50초이고, Z값은 10℃
- B : 60℃에서의 D값은 50초이고, Z값은 5℃
- C : 65℃에서의 D값은 50초이고, Z값은 5℃

- ① A, B가 들어 있는 원유를 60℃에서 100초 동안 열처리하면, A와 B의 남은 개체 수는 각각 10개씩 된다.
- ② A, B가 들어 있는 원유를 65℃에서 같은 시간 동안 열처리하면, A의 개체 수는 B의 개체 수보다 더 적다.
- ③ A, B가 들어 있는 원유를 70℃에서 열처리하면, B는 A에 비해 더 오랜 시간 견딜 수 있다.
- ④ A, C가 들어 있는 원유를 70℃에서 5초 동안 열처리하면, A의 개체 수는 C의 개체 수보다 더 적다.
- ⑤ B가 들어 있는 원유를 65℃에서 5초 동안, C가 들어 있는 원유를 70℃에서 5초 동안 열처리하면, B와 C의 남은 개체 수는 각각 10개씩 된다.

EBS 교재 「인터넷수능 국어 영역 화법과 작문 & 독서와 문법 A형」 141~142쪽

[01~02] 다음 글을 읽고 물음에 답하시오.

멸균은 살아 있는 세포뿐만 아니라 내생 포자*, 바이러스와 같은 비세포성 입자 모두를 특정 물건이나 서식지에서 완전히 파괴하거나 제거하는 과정이다. 그렇기 때문에 멸균된 물건에는 살아 있는 세포나 내생 포자, 그 밖의 일반적인 감염체가 전혀 존재하지 않는다. 그리고 화학 약품을 이용해 멸균했을 때, 이 화학 약품을 멸균제라 한다.

그런데 미생물 집단은 멸균제에 노출된다고 해서 곧장 사멸하지는 않는다. 생장과 마찬가지로 사멸은 집단의 크기와는 관계없이 일정 시간 동안 동일한 비율로 일어난다. 예를 들어 한쪽의 미생물의 수가 100이고, 다른 쪽의 미생물의 수가 10이라 하자. 90%의 미생물을 사멸시킬 수 있는 멸균제를 사용한다고 할 때, 멸균제 사용의 결과 한쪽은 100마리의 미생물 중에 90마리가 죽고 10마리가 살아남게 되고, 다른 쪽은 10마리 중 9마리가 죽고 한 마리가 살아남게 된다는 것이다. 미생물 사멸의 효과를 측정값으로 나타낸 수치 중에 하나는 D값이다. D값은 시료에 들어 있는 미생물을 특정 조건에서 90% 사멸시키는 데 필요한 시간이다.

미생물의 멸균에는 멸균제와 같은 화학 약품이 이용되기도 하지만, 가장 흔히 쓰이는 방법은 열을 이용하는 방법이다. 모든 미생물의 경우 생장을 할 수 있는 최고 온도가 존재하며, 이 온도 이상에서는 생존도가 낮아진다. 매우 높은 온도에서는 생명체를 구성하는 대부분의 거대 분자들이 변성되어 기능을 상실하기 때문이다. 열에 의한 멸균 효과 역시 D값으로 나타낼 수 있다. 일반적으로 미생물 군집의 멸균은 높은 온도에서보다 낮은 온도에서 더 오랜 시간이 소요된다. 또한 습도는 미생물의 열치사에 매우 큰 영향을 미친다. 습열 멸균*은 건열 멸균*보다 효과적이어서 습열 멸균 시에는 15~20분이면 충분한 멸균도 건열 멸균을 하면 3~4시간이 걸린다.

그런데 어떤 미생물은 일반 세포인 영양 세포로 존재하다가 외부의 환경이 생존에 적합하지 않을 정도로 나빠지면 생존을 위해 영양 세포로부터 내생 포자라고 하는 매우 내성이 강한 세포를 만들어 낸다. 내생 포자는 같은 종의 영양 세포들을 빠른 시간 안에 죽일 수 있는 열에서도 살아남을 수 있는데, 내생 포자 내의 수분 함량이 열에 대한 내성에 영향을 미치는 중요한 요인이 된다. 내생 포자가 형성되는 동안 내생 포자의 세포질에 SASP라 불리는 미생물 단백질이 축적된다. SASP가 축적됨에 따라 내생 포자의 세포질이 수축해서 내생 포자의 부피가 줄어들게 되어 내생 포자의 수분 함량은 영양 세포의 10~30% 정도로 떨어진다. 내생 포자의 수분 함량이 낮을수록 열에 대한 내성이 높아진다.

열을 이용하여 멸균을 할 때 미생물이 혼합되어 있는 배지*의 성질 또한 미생물의 사멸 속도에 영향을 미친다. 배지가 산성일 경우 열에 대한 미생물의 민감성이 증가하기 때문에, 산성 식품의 멸균이 중성 식품의 멸균보다 훨씬 쉽게 이루어진다. 또한 고농도의 당, 단백질, 지방 등은 미생물의 열 내성을 증가시키며, 고농도의 염은 미생물에 따라 열 내성을 증가시키기도 하고 감소시키기도 한다.

이 지문은

미생물의 멸균에 대한 여러 가지 정보를 전달하고 있는 글이다. 멸균의 정의, 멸균의 방법, 멸균이 잘 이루어지기 위한 조건, 영양 세포가 내생 포자가 되는 과정 등 과학적 사실을 알기 쉽게 설명한 글이다.

독서

[A]

어휘 풀이

- * 내생 포자: 영양 세포 안에 생기는 포자.
- * 습열 멸균: 증기로 멸균하는 방법.
- * 건열 멸균: 건조한 공기 중에서 가열하여 멸균하는 방법.
- * 배지: 미생물이나 동식물의 조직을 배양하기 위하여 배양체가 필요로 하는 영양물질에 특수한 목적을 위한 물질을 넣어 혼합한 것.

이 문제는!

글을 읽고 생략된 정보를 추론할 것을 요구하고 있다. 전후 문맥이나 표지어 등을 적극 활용하여 글의 표현에 나타나지 않은 내용을 추리해야 한다.

01 읽은 글을 읽고 추론한 내용으로 적절하지 않은 것은?

- ① 미생물을 신속히 사멸시키는 데에는 높은 온도의 열이 낮은 온도의 열보다 효과적일 것이다.
- ② 미생물을 멸균할 때 집단이 크면 많은 수가 사멸하고, 집단이 작으면 적은 수가 사멸할 것이다.
- ③ 열을 이용한 멸균에서 미생물이 혼합되어 있는 배지가 중성일 때보다 산성일 때 D값이 클 것이다.
- ④ 멸균제를 쓴다 하더라도 미생물 집단은 일시에 사멸하는 것이 아니라 일정 시간에 걸쳐 사멸할 것이다.
- ⑤ 건강한 세포에서 잠재적인 병원체만을 제거하기 위해서라면 멸균이 아닌 다른 방법을 쓰는 것이 좋겠다.

[예시 문항 2] 국어 B형 27~30번

[27~30] 다음 글을 읽고 물음에 답하시오.

상업 광고는 기업은 물론이고 소비자에게도 요긴하다. 기업은 마케팅 활동의 주요한 수단으로 광고를 적극적으로 이용하여 기업과 상품의 인지도를 높이며 한다. 소비자는 소비 생활에 필요한 상품의 성능, 가격, 판매 조건 등의 정보를 광고에서 얻으려 한다. 광고를 통해 기업과 소비자가 모두 이익을 얻는다면 이를 규제할 필요는 없을 것이다. 그러나 광고에서 기업과 소비자의 이익이 상충되는 경우도 있고 광고가 사회 전체에 피해를 낳는 경우도 있어, 다양한 규제 방식이 모색되었다.

이때 문제가 된 것은 과연 광고로 인한 피해를 책임질 당사자로서 누구를 상정할 것인가였다. 초기에는 ㉠ '소비자 책임 부담 원칙'에 따라 광고 정보를 활용한 소비자의 구매 행위에 대해 소비자가 책임을 지야 한다고 보았다. 여기에는 광고 정보가 정직한 것인지와는 상관없이 소비자는 이성적으로 이를 판단하여 구매할 수 있어야 한다는 전제가 있었다. 그래서 기업은 광고에 의존하여 물건을 구매한 소비자가 입은 피해에 대하여 책임을 지지 않았고, 광고의 기만성에 대한 입증 책임도 소비자에게 있었다.

책임 주체로 기업을 상정하여 ㉡ '기업 책임 부담 원칙'이 부상하게 된 배경은 복잡하다. 시장의 독과점 상황이 광범위해지면서 소비자의 자유로운 선택이 어려워졌고, 상품에 응용된 과학 기술이 복잡해지고 첨단화되면서 상품 정보에 대한 소비자의 정확한 이해도 기대하기 어려워졌다. 또한 다른 상품 광고와의 차별화를 위해 동nip에 어긋나는 표현이나 장면도 자주 활용되었다. 그리하여 경제적, 사회·문화적 측면에서 광고로부터 소비자를 보호해야 한다는 당위를 바탕으로 기업이 광고에 대해 책임을 지야 한다는 공감대가 확산되었다.

오늘날 행해지고 있는 여러 광고 규제는 이런 공감대 속에서 나온 것인데, 이는 크게 보아 법적 규제와 자율 규제로 나눌 수 있다. 구체적인 법 조항을 통해 광고를 규제하는 법적 규제는 광고 또한 사회적 활동의 일환이라는 점에 근거한다. 특히 자본주의 사회에서는 기업이 시장 점유율을 높여 다른 기업과의 경쟁에서 승리하기 위하여 사실에 반하는 광고나 소비자를 현혹하는 광고를 할 가능성이 높다. 법적 규제는 허위 광고나 기만 광고 등을 불공정 경쟁의 수단으로 간주하여 정부 기관이 규제를 가하는 것이다.

자율 규제는 법적 규제에 대한 기업의 대응책으로 등장했다. 법적 규제가 광고의 역기능에 따른 피해를 막기 위한 강제적 조치라면, 자율 규제는 광고의 순기능을 극대화하기 위한 자율적 조치이다. 여기서 광고는 기업의 마케팅 활동으로 한정되지 않고 사회의 가치와 문화에 영향을 끼치는 활동으로 간주된다. 그래서 광고주, 광고업계, 광고 매체사 등이 광고 집행 기준이나 윤리 강령 등을 정하고 이를 준수하고자 한다. 광고에 대한 기업의 책임감에서 비롯된 자율 규제는 법적 규제를 보완하는 효과가 있다.

27. 윗글의 표제와 부제로 가장 적절한 것은?

- ① 광고 규제의 배경과 유형
 - 피해 책임의 주체와 규제의 주체를 중심으로
- ② 광고 규제의 사회적 영향
 - 규제의 도입 배경과 원인을 중심으로
- ③ 광고 규제의 필요성과 의의
 - 시대에 따른 소비자의 역할을 중심으로
- ④ 광고 규제의 순기능과 역기능
 - 문제점의 진단과 개선 방안을 중심으로
- ⑤ 광고 규제에 대한 대립적 시각
 - 기업과 소비자의 이익 극대화 방안을 중심으로

28. 윗글을 통해 알 수 있는 내용으로 가장 적절한 것은?

- ① 광고 주체의 자율 규제가 잘 작동될수록 광고에 대한 법적 규제의 역할도 커진다.
- ② 기업의 이익과 소비자의 이익이 상충되는 정도가 클수록 법적 규제와 자율 규제의 필요성이 약화된다.
- ③ 시장 독과점 상황이 심각해지면서 기업 책임 부담 원칙이 약화되고 소비자 책임 부담 원칙이 부각되었다.
- ④ 첨단 기술을 강조한 상품의 광고일수록 소비자가 광고 내용을 정확히 이해하지 못한 채 상품을 구매할 가능성이 커진다.
- ⑤ 광고의 기만성을 입증할 책임을 소비자에게 돌리는 경우, 그 이유는 소비자에게 이성적 판단 능력이 있다는 전제를 받아 들이지 않기 때문이다.

29. ㉠과 ㉡에 대한 설명으로 적절하지 않은 것은?

- ① ㉠보다 ㉡이 소비자에게 더 유리하다.
- ② ㉠보다 ㉡이 광고의 사회적 책임을 더 중시한다.
- ③ ㉡보다 ㉠을 따를 때 광고 표현에 대한 기업의 자율성이 확대된다.
- ④ ㉡보다 ㉠을 따를 때 정부가 법정에서 피해를 입증해야 할 책임이 더 크다.
- ⑤ ㉠과 ㉡은 모두 광고의 역기능을 전제로 적용되는 것이다.

30. 윗글을 바탕으로 <보기>를 이해한 내용으로 적절하지 않은 것은? [3점]

—< 보 기 —>

광고 규제 중에는 소비자가 광고의 피해에 직접 대응하는 소비자 규제가 있다. 이는 소비자야말로 불공정하거나 불건전한 광고의 직접적인 피해자라는 점에 근거한다. 이러한 광고들은 사회 전체에도 피해를 끼치기 때문에, 소비자 규제는 발생한 피해에 대응하는 것뿐만 아니라 피해가 예상되는 그릇된 정보의 유통 자체를 문제 삼기도 한다. 이때 규제의 주체로서 집단적 성격을 지니는 소비자는 법적 규제를 입안하거나 실행하는 주체는 아니다. 그래서 소비자 규제는 법적 규제와 자율 규제를 강화하도록 압박하는 방식을 취하며, 소비자의 권리 행사는 소비자 보호 운동의 형태로 나타난다.

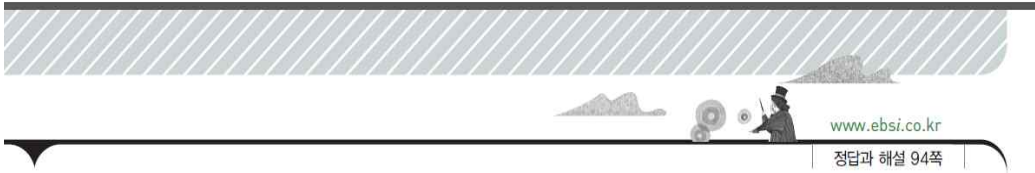
EBS 교재 「수능특강 국어 영역 국어 B형 실전편」 316~318쪽

[20~22] 다음 글을 읽고 물음에 답하시오.

기업은 판매하는 상품이나 용역의 표시와 광고를 통해 소비자와 만남으로써 영업 활동의 기초를 마련한다. '표시'란 제품 또는 포장 용기에 부착하여 상품명이나 성능 또는 성분 등을 알리기 위한 수단을 말하며, '광고'는 다양한 매체를 통하여 불특정 다수에게 제품을 홍보하는 수단을 의미한다. 표시와 광고는 상품 또는 용역에 관련된 정보를 소비자에게 제공함으로써 소비자의 구매 의욕을 증가시킬 뿐만 아니라, 소비자와 기업 사이에 존재하는 '정보 비대칭' 문제를 상당 부분 해소시켜 소비자의 합리적인 선택에도 도움을 준다. 또 표시와 광고를 통해 시장 정보가 원활히 제공되어 소비자의 선택 능력이 향상되면 기업 간의 경쟁이 촉진되는 효과도 기대할 수 있다.

그런데 기업이 일방적으로 제공하는 표시나 광고가 허위이거나 과장된 경우가 적지 않아서 소비자가 왜곡된 정보에 현혹되어 불합리한 결정을 할 가능성이 있다. 자본주의 시장 경제에서 기업은 상품을 판매하

316 EBS 수능특강 국어 영역 B형



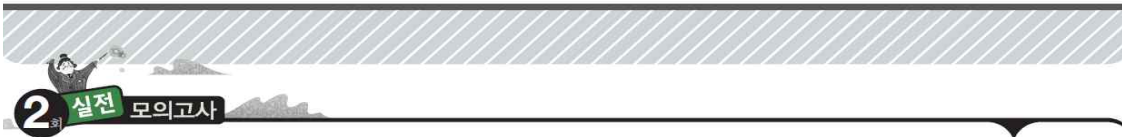
기 위하여 소비자에게 필요한 올바른 정보만을 제공하는 것이 아니라, 자기에게 유리한 정보나 경쟁 사업자에게 불리한 정보를 최대한 활용하고 그 반대의 정보는 최소화하여 감추려고 한다. 그렇기 때문에 소비자의 합리적인 상품 선택과 공정한 거래 질서 확립을 위하여 부당한 표시·광고를 규제할 필요가 있다.

현행법상 표시·광고 행위가 부당한 것인지를 판단하는 기준은 표시·광고의 내용이 허위·과장이고,

20 윗글을 이해한 내용으로 적절하지 않은 것은?

- ① 소비자의 오인성 여부를 판단할 때, 소비자는 통상의 주의력을 가진 일반 소비자임을 전제로 한다.
- ② 표시·광고는 공정한 거래 질서 확립을 목적으로 하므로 공정 경쟁 저해성 여부가 위법성 판단의 핵심이 된다.
- ③ 표시·광고가 규제 대상이 되기 위해서는 허위성과 기만·오인성, 공정 경쟁 저해성의 요건을 모두 갖추어야 한다.
- ④ 영리를 목적으로 하는 기업은 자기에게 불리한 정보를 감추려는 속성을 가지고 있으므로 부당한 표시·광고는 규제할 필요가 있다.
- ⑤ 표시·광고는 소비자와 기업 사이에 존재하는 '정보 비대칭' 문제를 해소하는 데 도움을 주기 때문에 소비자가 합리적 구매를 할 수 있도록 한다.

6부 실전 모의고사 317



21 윗글을 바탕으로 <보기>를 판단한 내용으로 적절하지 않은 것은? [3점]

□ 2교시 : 수학 영역

1. 출제의 기본 방향

수학 영역은 2007 개정 수학과 교육과정의 내용과 수준에 근거하고, 대학 교육에 필요한 수학적 사고력을 측정하는 문항을 출제하고자 하였다. 구체적인 출제 원칙은 다음과 같다.

- 평가 목표는 2007 개정 고등학교 수학과 교육과정의 목표와 내용에 기초하여 설정하였다.
- 교육과정의 내용을 충실히 반영하여 고등학교 수학교육에 긍정적인 영향을 미칠 수 있는 문항을 출제하고자 하였다.
- 고등학교까지 학습을 통해 습득한 수학의 개념과 원리를 적용하여 문제를 이해하고 해결하는 능력을 측정할 수 있는 문항을 출제하는 데 중점을 두었다.
- 복잡한 계산을 지양하고, 반복 훈련으로 얻을 수 있는 기술적 요소나 공식을 단순하게 적용하여 해결할 수 있는 문항보다는 교육과정에서 다루는 기본 개념에 대한 충실한 이해와 종합적인 사고력을 필요로 하는 문항을 출제하고자 하였다.

2. 출제 범위

수학 A형과 수학 B형은 교육 내용의 범위와 수준을 고려하여 출제하였다. 수학 A형은 '수학 I' 내용 전체와 '미적분과 통계 기본'의 함수의 극한과 연속, 다항함수의 미분법에서 출제하였다. 수학 B형은 '수학 I', '수학 II' 내용 전체와 '적분과 통계'의 적분법, 순열과 조합, '기하와 벡터'의 일차변환과 행렬, 이차곡선에서 출제하였다.

3. 문항 유형

수학 영역은 고등학교 수학과 교육과정에 제시된 수학의 기본 개념, 원리, 법칙을 이해하고 적용하는 능력을 평가하는 문항, 수학에서 중요하게 다루어지는 기

본 계산 원리 및 전형적인 문제 풀이 절차인 알고리즘을 이해하고 적용하는 능력을 평가하는 문항, 규칙과 패턴, 원리를 발견하고 논리적으로 추론하는 문항, 주어진 명제의 참, 거짓을 판별하는 능력을 평가하는 문항, 주어진 풀이 과정을 이해하고 빈 곳에 알맞은 식 또는 값을 찾을 수 있는 능력을 평가하는 문항을 출제하였다. 또한 두 가지 이상의 수학 개념, 원리, 법칙을 종합적으로 적용하여 해결할 수 있는 문항과 실생활 맥락에서 수학의 개념, 원리, 법칙 등을 적용하여 해결하는 문항도 출제하였다.

구체적으로, 수학 A형과 수학 B형의 출제 범위 및 수준 차를 고려하여 각 30 문항 중에서 4문항을 공통으로 출제하였다. 구체적으로, 등차수열의 항을 구하는 문항(A형 26번, B형 8번), 직사각형에 그려진 부채꼴의 반지름 사이의 관계를 이용하여 무한등비급수의 합을 구할 수 있는지를 묻는 문항(A형 18번, B형 15번), 행렬의 성질을 이해하고 두 이차정사각행렬에 대한 식의 참, 거짓을 판별하는 문항(A형 19번, B형 16번), 로그함수의 정의와 로그함수 그래프의 성질을 이해하고 있는지를 묻는 문항(A형 20번, B형 19번)을 출제하였다.

이 외에 수학 A형에서는 로그의 성질을 이해하고 있는지를 묻는 문항, 등차수열의 뜻을 알고 있는지를 묻는 문항, 함수가 연속이 되기 위한 조건을 구하는 문항, 미분계수의 뜻을 알고 있는지를 묻는 문항, 주어진 그래프를 이용하여 함수의 극한값을 구하는 문항, 로그가 포함된 관계식을 이해하고 이를 활용하여 문제를 해결할 수 있는지를 묻는 문항, 함수의 극한에 관한 성질을 이해하고 있는지를 묻는 문항, 주어진 조건을 만족시키는 수열의 일반항을 구하는 과정을 이해하고 빈 곳에 알맞은 식을 구하는 문항, 수열의 귀납적 정의를 이해하고 항을 구할 수 있는지를 묻는 문항, 상용로그를 이해하고 주어진 조건을 만족시키는 자연수의 순서쌍의 개수를 구하는 문항 등을 출제하였다.

수학 B형에서는 치환적분법을 이해하고 이를 활용할 수 있는지를 묻는 문항, 함수의 그래프와 x 축, y 축, 직선으로 둘러싸인 영역의 넓이를 구할 수 있는지를 묻는 문항, 로그가 포함된 관계식을 이해하고 이를 활용하여 문제를 해결할 수 있는지를 묻는 문항, 일차변환과 행렬 사이의 관계를 알고 일차변환의 합성의 성질을 이해하고 있는지를 묻는 문항, 쌍곡선과 직선의 위치 관계를 이해하고 있는

지를 묻는 문항, 분수부등식의 해를 구할 수 있는지를 묻는 문항, 중복조합을 이용하여 경우의 수를 구할 수 있는지를 묻는 문항, 합성함수를 미분하고 활용할 수 있는지를 묻는 문항, 무리방정식의 해를 구할 수 있는지를 묻는 문항, 포물선의 정의를 이해하고 이를 활용하여 문제를 해결할 수 있는지를 묻는 문항, 삼각함수의 극한값을 구할 수 있는지를 묻는 문항, 평균값의 정리를 활용하여 주어진 조건을 만족시키는 함수를 찾고 정적분을 구할 수 있는지를 묻는 문항 등을 출제하였다.

4. 난이도

이번 모의평가에서는 수학 A형과 수학 B형 모두 2014학년도 수능보다 쉽게 출제하여 적절한 난이도를 이루도록 노력하였다. 이를 위하여 기본적인 수학적 사고력을 측정하기 위한 쉬운 문항과 중간 정도 난이도를 가진 문항들을 주축으로 시험을 구성하되, 상위권 변별을 위하여 고차적인 사고력을 필요로 하는 문항도 출제하였다.

5. 문항 출제 시의 유의점 및 강조점

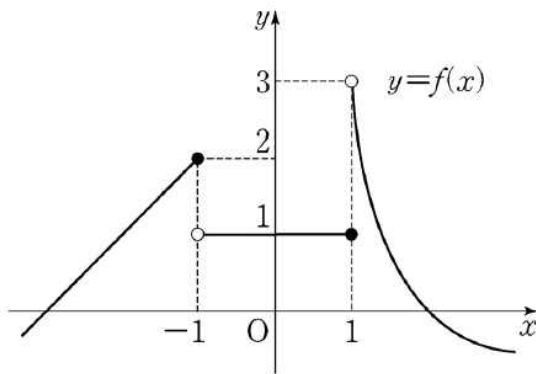
- 수학 영역에서는 출제 범위에 속하는 교과목의 내용과 수준에 근거하여, 고등학교 교육과정을 정상적으로 이수한 학생에게 적합한 문항을 출제하였다.
- 교육과정상의 중요도, 내용 수준, 소요 시간, 난이도 등을 고려하여 2점, 3점, 4점으로 차등 배점하였다. 수학 A형과 수학 B형 모두 전체 문항 수의 30%를 단답형 문항으로 출제하였고, 답은 세 자리 이하 자연수가 나오도록 하였다.
- 수학 A형은 ‘수학 I’ 20문항, ‘미적분과 통계 기본’ 10문항으로 구성하였다. 수학 B형은 ‘수학 I’ 10문항, ‘수학 II’ 10문항, ‘적분과 통계’ 5문항, ‘기하와 벡터’ 5문항으로 구성하였다. 또한 ‘수학 I’의 4문항을 공통으로 출제하여 2014학년도 수능에서의 공통 문항의 수를 유지하였고, 공통 문항의 문항 번호와 배점은 달리하였다.

6. EBS 연계 예시 문항

수학 영역에서 연계하여 출제된 문항을 EBS 교재와 비교하여 제시하면 다음과 같다.

【예시 문항 1】 수학 A형 13번

13. 함수 $y=f(x)$ 의 그래프가 그림과 같다.



$\lim_{x \rightarrow -1-0} f(x) + \lim_{x \rightarrow 1+0} f(x)$ 의 값은? [3점]

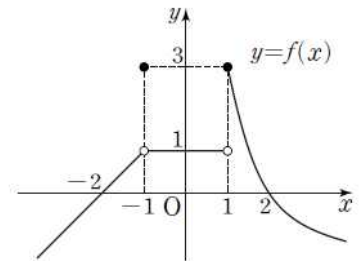
- ① 1 ② 2 ③ 3 ④ 4 ⑤ 5

EBS 교재 「수능특강 - 미적분과 통계 기본」 5쪽 예제1

함수 $y=f(x)$ 의 그래프가 그림과 같다.

$\lim_{x \rightarrow -1} f(x) + \lim_{x \rightarrow 1+0} f(x)$ 의 값은?

- ① 1 ② 2 ③ 3
 ④ 4 ⑤ 5



【예시 문항 2】 수학 A형 28번

28. 자연수 n 에 대하여 순서쌍 (x_n, y_n) 을 다음 규칙에 따라 정한다.

(가) $(x_1, y_1) = (1, 1)$
 (나) n 이 홀수이면 $(x_{n+1}, y_{n+1}) = (x_n, (y_n - 3)^2)$ 이고,
 n 이 짝수이면 $(x_{n+1}, y_{n+1}) = ((x_n - 3)^2, y_n)$ 이다.

순서쌍 (x_{2015}, y_{2015}) 에서 $x_{2015} + y_{2015}$ 의 값을 구하시오. [4점]

EBS 교재 「수능특강 - 수학 I-A」 120쪽 5번

두 수열 $\{x_n\}, \{y_n\}$ 이 모든 자연수 n 에 대하여 다음 조건을 만족시킨다.

(가) $x_1 = 1, y_1 = 1$ (나) $x_{n+1} = 3x_n - y_n, y_{n+1} = 4x_n - y_n$

$x_{100} + y_{100}$ 의 값은?

- ① 295 ② 296 ③ 297 ④ 298 ⑤ 299

【예시 문항 3】 수학 B형 13번

13. 수열 $\{a_n\}$ 에 대하여

$$\sum_{k=1}^n a_k = n^2 - n \quad (n \geq 1)$$

일 때, $\sum_{k=1}^{10} k a_{4k+1}$ 의 값은? [3점]

- ① 2960 ② 3000 ③ 3040 ④ 3080 ⑤ 3120

EBS 교재 「수능특강 - 수학 I-B」 108쪽 3번

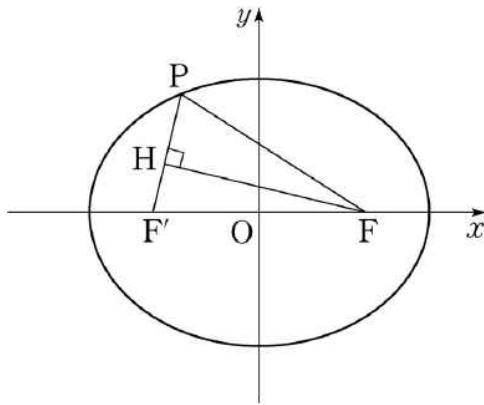
수열 $\{a_n\}$ 에 대하여 $\sum_{k=1}^n a_k = n^2$ ($n = 1, 2, 3, \dots$)일 때, $\sum_{k=1}^{10} k a_{2k-1}$ 의 값은?

- ① 1370 ② 1375 ③ 1380 ④ 1385 ⑤ 1390

[예시 문항 4] 수학 B형 17번

17. 그림과 같이 두 초점 F, F' 이 x 축 위에 있는

타원 $\frac{x^2}{49} + \frac{y^2}{a} = 1$ 위의 점 P 가 $\overline{FP} = 9$ 를 만족시킨다. 점 F 에서
 선분 PF' 에 내린 수선의 발 H 에 대하여 $\overline{FH} = 6\sqrt{2}$ 일 때,
 상수 a 의 값은? [4점]

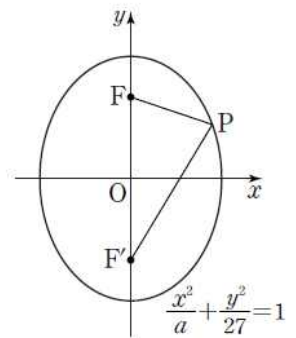


- ① 29 ② 30 ③ 31 ④ 32 ⑤ 33

EBS 교재 「수능특강 - 기하와 벡터」 55쪽 3번

그림과 같이 타원 $\frac{x^2}{a} + \frac{y^2}{27} = 1 (0 < a < 27)$ 의 두 초점을 F, F' 이라 하자. 이 타원 위의
 점 P 에 대하여 삼각형 $PF'F$ 의 둘레의 길이가 $10\sqrt{3}$ 일 때, 상수 a 의 값은?

- ① 14 ② 15 ③ 16
 ④ 17 ⑤ 18



□ 3교시 : 영어 영역

1. 출제의 기본 방향

2015학년도 수능 영어 영역은 정부의 대입 간소화 정책에 따라 수준별 수능(A형, B형)을 하나로 통합한 통합형으로 시행된다. 통합형 수능 영어 영역의 총 문항 수는 2014학년도 수준별 수능과 동일한 45문항이지만, 듣기는 5문항 적은 17문항, 읽기는 5문항 많은 28문항으로 구성되었다. 이에 따라 듣기 평가 시간은 종전 30분 이내에서 25분 이내로 단축되었다. 통합형 수능에서도 수준별 수능과 마찬가지로 영어과 교육과정의 내용과 수준에 맞추어 '고등학교 영어과 교육과정 성취기준의 달성 정도'와 '대학에서 수학하는 데 필요한 영어 사용 능력'을 측정하는 문항을 출제하였다. 2015학년도 영어 영역의 출제의 기본 원칙을 다음과 같이 설정하였다.

- 2007 개정 영어과 교육과정에 기반을 두고 다양한 소재의 지문과 자료를 활용하여 출제한다.
- 동일한 능력을 측정하는 유사한 문항 유형을 가감하거나 교체할 수 있는 모듈형 원칙에 따라 검사지를 구성한다.
- 영어의 유창성뿐만 아니라 정확성을 강조하여 균형 있는 언어사용 능력을 측정하기 위해 어법과 어휘 문항을 포함한다.
- 듣기는 원어민의 대화·담화를 듣고 이해하는 능력을 직접 측정하고, 말하기는 불완전 대화·담화를 듣고 적절한 의사소통 기능을 적용하여 이를 완성하는 능력을 간접적으로 측정한다.
- 읽기는 배경지식 및 글의 단서를 활용하여 의미를 이해하는 상호작용적 독해 능력을 직접 측정하고, 쓰기는 글의 내용을 이해하고 이를 문장으로 요약하거나 문단을 구성할 수 있는 능력을 간접적으로 측정한다.

2. 출제 범위

통합형 수능 영어 영역은 '영어I'과 '영어II'를 바탕으로 다양한 소재의 지문과

자료를 활용하여 출제하였다.

3. 문항 유형

듣기와 읽기 영역별로 출제된 문항 유형을 살펴보면 다음과 같다.

- 듣기 영역에서는 17문항 중, 순수 듣기 문항은 12개를 출제하였으며, 간접 말하기 문항은 5개를 출제하였다. 간접 말하기 문항은 짧은 대화 응답 2문항과 대화 응답 2문항, 담화 응답 1문항으로 구성되었다. 순수 듣기 문항은 그림이나 담화·대화 내용 일치·5W1H와 같은 사실적 이해를 평가하는 문항이 7문항, 대화나 담화의 주제·목적 그리고 대화자의 관계 등 추론적·종합적 이해를 평가하는 문항이 3문항, 그리고 1대화·담화 2문항 유형이 출제되었다. 1대화·담화 2문항 유형은 교육과정의 성취기준, “긴 대화·담화를 듣고 일반적 정보 및 구체적 정보 등을 파악하는 능력을 측정한다.”에 근거하여 출제되었으며, 1대화·담화 1문항과 달리 2회 들려주어 수험생의 시험 부담을 완화하고자 하였다.
- 읽기 영역에서는 28문항 중, 순수 읽기 문항은 22개를 출제하였으며, 간접 쓰기 문항은 6개를 출제하였다. 간접 쓰기 문항은 글의 흐름과 글의 순서가 각 2문항, 문장 삽입과 문단 요약이 각 1문항으로 출제되었다. 순수 읽기 문항은 대의를 파악하는 문항 유형(목적, 주제, 제목, 요지 등)을 6문항, 세부 사항 파악 유형(내용 일치·불일치 등)을 4문항 출제하였다. 또한 어법과 어휘 문항 유형 3문항, 그리고 1지문 2문항과 1지문 3문항 유형을 출제하였다. 빈칸 추론 유형은 연결사 유형 1문항과 단어와 구에 해당하는 빈칸 3문항을 출제하였다.

4. 난이도

2015학년도 수능 영어 영역은 2014 수준별 수능 영어 영역의 A형과 B형의 중간 수준으로 출제하고자 하였다. 이를 위해 지문의 친숙도, 어휘의 사용 빈도수, 지문 당 단어 수, 어휘적·통사적 복잡도, 오답지의 매력도 등을 고려하여 쉬운 문항, 중간 난이도의 문항, 매우 어려운 문항으로 적절히 안배하여 출제하였다.

5. 문항 출제 시의 유의점 및 강조점

- 내용 영역(인문, 사회, 자연, 예술, 문학 등)별로 균형 있게 출제하여 수험생의 학습 성향에 따라 유·불리 문제가 발생하지 않도록 출제하였다.
- 문항 유형의 배열을 수험생의 인지적 과정과 난이도에 따라 배열하였다. 즉 지문(대화문)의 대의를 파악하는 유형을 먼저 제시하고, 문법·어휘 유형, 세부 사항 파악 유형, 빈칸 추론 유형, 쓰기 유형, 복합 문항 순으로 제시하였다.
- 학교 현장의 실제 영어 사용 상황에 긍정적으로 영향을 끼칠 수 있는 문항을 출제하였다.
- 교육과정상의 중요도, 사고 수준, 소요 시간, 난이도 등을 고려하여 2점(35 문항), 3점(10문항)으로 차등 배점하였다.

6. EBS 연계 예시 문항

영어 영역에서 연계하여 출제된 문항을 EBS 교재의 문항과 비교하여 제시하면 다음과 같다.

【예시 문항 1】 영어 6번

6. 대화를 듣고, 그림에서 대화의 내용과 일치하지 않는 것을 고르시오.



M: Anna, are you enjoying the Children's Day Parade? It's always fun to watch.

W: Yes, it is. Can you see the clown balloon above the building?

M: You mean that one with a big nose and a big smile?

W: Yes. Oh, here comes a marching band. The lead person is holding a banner saying "Happy Children's Day."

M: The band members are playing trumpets.

W: I know. What an exciting song they're playing!

M: Look at the parade car! It looks like a huge bird.

W: Yes. I like it. There are two people sitting on the parade car.

M: Let's wave at them.

W: Sure. [Pause] Oh! Do you see the dolphin balloon above the tree?

M: Of course, I do. I'm really happy we came to the parade.

06

대화를 듣고, 그림에서 대화의 내용과 일치하지 않는 것을 고르시오.



M: Judy, I love coming to the Thanksgiving Day parade. There are always so many things to see.

W: Definitely. Look at the clown balloon above the building!

M: Wow. That one is really funny-looking. And look at the elephant balloon over there above the trees!

W: Maybe that one is provided by the zoo.

M: Probably. The performance by the marching band passing the building is fun to watch.

W: Yes, it is. The lead person holding the flag saying “Happy Thanksgiving” is here every year.

M: Yup. Isn't the turkey parade car in the middle new this year?

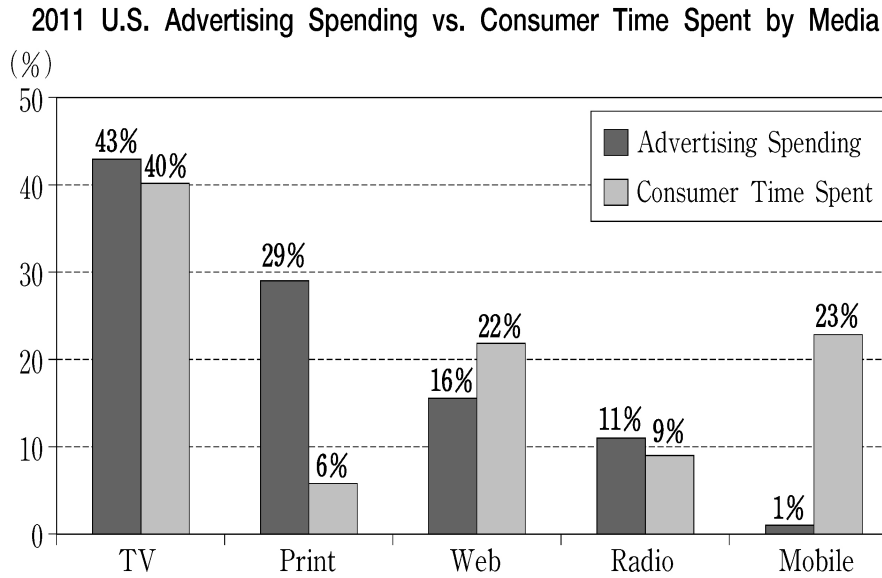
W: Yes. I like it. The two people sitting on the back of the turkey and waving their arms above their heads look like they're having a good time.

M: Definitely.

W: Let's wave at them, Dad.

【예시 문항 2】 영어 25번

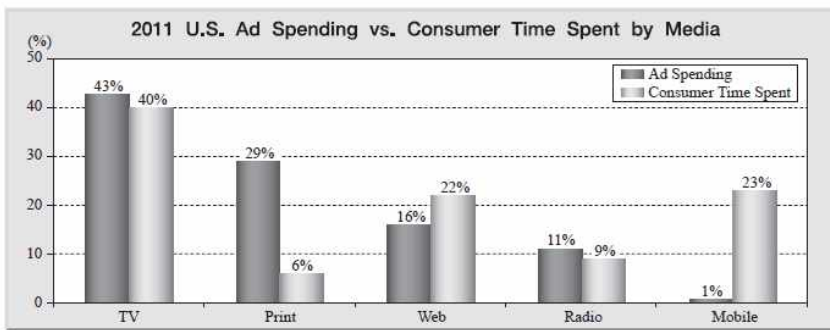
25. 다음 도표의 내용과 일치하지 않는 것은?



The above graph shows the percentage of U.S. advertising spending by media and consumer time spent using each type of media in 2011. ① In the case of TV, both advertising spending and consumer time spent took up the largest proportion with 43% and 40%, respectively. ② Print ranked second in advertising spending, whereas it ranked last in consumer time spent. ③ Web accounted for the third largest proportion in both advertising spending and consumer time spent. ④ As for the percentage gap between advertising spending and consumer time spent, Radio showed the smallest gap. ⑤ The percentage gap between advertising spending and consumer time spent was larger in Web than in Mobile.

Exercise 1

■ 다음 도표의 내용과 일치하지 않는 것은?



The above graph shows the percentage of U.S. advertising spending by media and consumer time spent using each type of media in 2011. ① TV commanded the greatest advertising spending and consumer time spent in the U.S. with 43% and 40%, respectively. ② Print accounted for the second largest proportion in advertising spending, but the smallest proportion in consumer time spent. ③ In the case of the Web, advertising spending and consumer time spent each took up the third largest proportion. ④ The percentage of consumer time spent by TV was more than four times larger than that of consumer time spent by radio. ⑤ The percentage gap between advertising spending and consumer time spent was the greatest in mobiles and the smallest in TV.

【예시 문항 3】 영어 39번

39. 글의 흐름으로 보아, 주어진 문장이 들어가기에 가장 적절한 곳은?

But no one, even your child, is exactly like you.

Parents often believe that they are providing help to their children when they constantly correct and criticize them, assuming that they will grow from these remarks. But ask yourself: Do you like being corrected? Do you grow when you are constantly criticized? (①) In truth, we tend to stay the same when we are criticized. (②) We want to defend what we have done, and our innate stubbornness refuses to permit us to accept the criticism we are receiving. (③) Behind virtually all criticism is the sentence “If only you were more like me, and living life as I see it, you would be a lot better off.” (④) Praise your children for attempting a task, even if it was unsuccessful, and for taking risks. (⑤) Create an environment in which your children know that you are with them in their efforts, rather than looking to criticize them.

EBS 교재 「영어 독해 연습 ①」 120쪽 1번

01

다음 글의 요지로 가장 적절한 것은?

Parents often believe that they are providing help to their children when they constantly correct and criticize them, assuming that they will grow from these remarks. But ask yourself: Do you like being corrected? Do you grow when you are constantly criticized? In truth, we tend to stay the same when we are criticized; we want to defend what we have done and our innate stubbornness refuses to permit us to accept their criticism we are receiving. Behind virtually all criticism is the sentence “If only you were more like me, and living life as I see it, you would be a lot better off.” But no one, even your child, is exactly like you. Praise them for attempting a task, even if it was unsuccessful, and for taking risks. Create an environment in which your children know that you are with them in their efforts, rather than looking to criticize them, and you will have taken a step in building a positive self-image.

- ① 원대한 꿈의 실현을 위해서 노력하라.
- ② 자녀에게 비판보다는 칭찬을 해주어라.
- ③ 자녀의 재능에 한계가 있음을 인정하라.
- ④ 다른 사람의 비판을 겸허히 받아들여라.
- ⑤ 자녀와 함께 하는 교류의 시간을 가져라.

□ 4교시 : 사회탐구 영역

1. 출제의 기본 방향

사회탐구 영역은 교과목의 특성에 따라 윤리적, 역사적, 지리적, 사회적 상황 등을 소재로 제시하고, 인문·사회과학적 접근 방법을 사용하여 대학 교육을 받는 데 필요한 인문·사회과학적 탐구 능력과 사회 문제 해결을 위한 창의적 사고력을 측정하는 문항을 출제하였다.

2. 출제 범위

평가 내용은 고등학교 '생활과 윤리', '윤리와 사상', '한국사', '한국지리', '세계지리', '동아시아사', '세계사', '법과 정치', '경제', '사회·문화' 등 10개 선택 과목의 교육과정 범위와 수준에 맞추었다. 문항의 소재는 교육과정이나 교과서 및 이와 연계된 일상생활적인 내용, 기타 시사적인 내용 등이 활용되었다.

3. 문항 유형

사회탐구 영역에서는 시사적인 소재들을 활용하여 개념 및 원리의 이해, 문제 파악 및 인식, 탐구 설계 및 수행, 자료 분석 및 해석, 결론 도출 및 평가, 가치 판단 및 의사 결정 등 6가지 평가 요소를 골고루 측정할 수 있는 문항을 출제하고자 하였다. 규범 윤리학과 응용 윤리학 구분에 대한 개념 이해, 인간 본성에 관한 개념의 이해, 수도권에 대한 개념에 대한 이해, 동아시아 율령 체제에 대한 개념 이해, 인플레이션으로 인한 명목 금리 하락에 대한 문제 파악, 공동 불법 행위와 사용자 책임에 대한 문제 파악, 일탈 행위의 원인에 대한 문제 파악, 민본주의와 민주주의에 대한 탐구 설계, 아바스 왕조와 관련된 탐구 주제 설정, 고등학생의 스포츠 활동과 행복 사이의 관계 탐구, 금융 및 유통의 세계화와 관련된 특성 탐구, 7대 도시 제조업 현황에 대한 자료 분석, 고용 지표 변화 그래프에 대한 자료 분석, 그리스도교 사상에 대한 자료의 비교 분석, 의병 대장의 격문에 대한 자료 분석, 남순강화에 나타난 덩샤오핑의 입장에 대한 결론 도출, 메이지 정부의 근대 교육 개혁에 대한 법령에 따른 사회 변화에 대한 결론 도출, 사회보험과 공공 부조의 영향에 대한 결론 도출, 교통수단별 특성에 대한 결론 도출, 야외 활동 증가에 따른 즉석밥 시장의 변화에 대한 결론 도출, 기업 활동에 대한 의사 결정, 기업가의 윤리적 태도에 대한 가치 판단, 문화 이해 태도에

대한 가치 판단, 지역 개발 문제에 대한 가치 판단 등 주변의 생활 사례나 언론 매체에서 비중 있게 다루고 있는 시사성 있는 소재를 활용하여 다양한 유형의 문항들을 출제하고자 노력하였다.

또한 새로운 유형과 내용의 문항들이 출제되었다. 사이버 공간에서의 자율적 규제와 구조적 규제의 특성을 묻는 문항, 동도서기론의 특징을 그래프를 활용하여 묻는 문항, 부·면 협의회 선거와 관련된 자료를 통해 1920년대 일제의 문화 통치 정책의 의도와 실상을 파악하는 문항, 식민 지배를 반성한 무라야마 담화를 외면하는 일본 정치권의 우경화 동향을 파악하는 문항, 아퀴나스와 오컴의 사상에 대비하여 루터의 사상을 이해하고 있는지 묻는 문항, 대통령의 권한과 역할에 관한 이해를 묻는 문항, 고령화 국가와 인구가 급증하는 국가의 인구 구성비 변화상을 파악하고 있는지를 묻는 문항, 벚꽃 개화 시기와 관련하여 사회·문화 현상과 자연 현상의 특징을 묻는 문항, 원격 탐사를 이용한 지리 정보 취득 방법을 묻는 문항, 편익과 기회비용에 대한 이해를 토대로 합리적 선택의 기본 원리를 묻는 문항 등 참신한 소재로 구성된 자료를 개발하거나 현장 학습 상황 또는 실생활의 상황을 고려하여 자료를 구성한 문항들이 다수 출제되었다.

4. 난이도

쉬운 문항에서 어려운 문항까지 고르게 출제하여 변별력을 높이고자 하였다. 또한 선택 과목 간 표준 점수의 차이를 줄이기 위해 각 과목별로 적정한 수준의 난이도가 유지되도록 노력하였다.

5. 문항 출제 시의 유의점 및 강조점

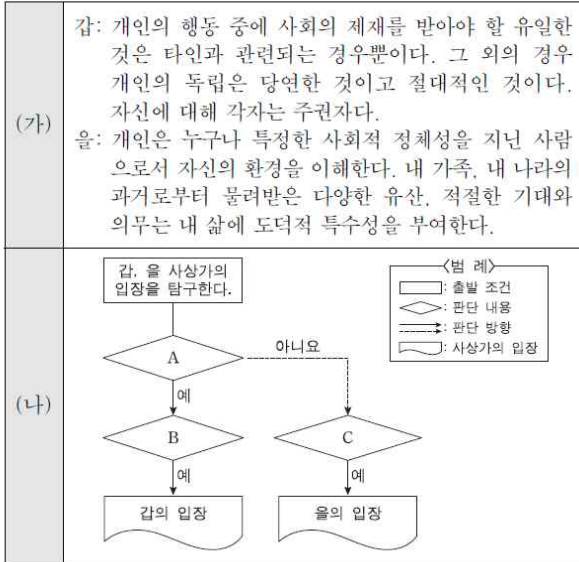
사회탐구 영역에서는 교육과정에서 중요하게 다루고 있는 내용으로, 학문적으로 중요한 가치가 있거나 시사적으로 의미 있는 내용을 출제에 적극 반영하였다. 그러나 검정 교과서의 경우 특정 교과서에만 수록되어 있는 지엽적인 내용은 출제에서 배제하고자 하였다.

6. EBS 연계 예시 문항

사회탐구 영역에서 연계하여 출제된 문항을 EBS 교재와 비교하여 제시하면 다음과 같다.

【예시 문항 1】 윤리와 사상 12번

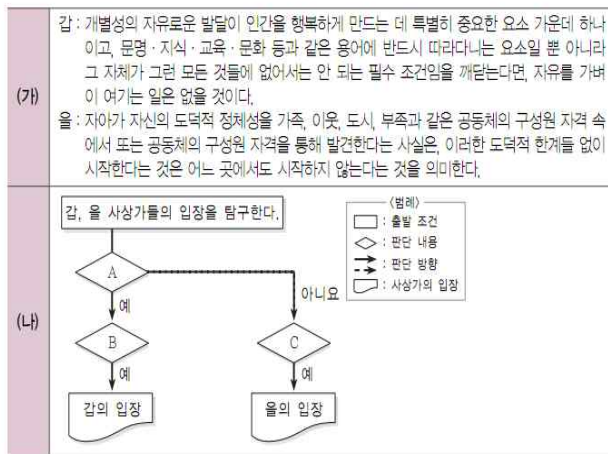
12. (가)의 갑, 을 사상가들의 입장을 (나) 그림으로 탐구하고자 할 때, A~C에 들어갈 질문으로 옳은 것은? [3점]



- ① A: 개인의 자율성보다 사회적 책임을 우선시해야 하는가?
- ② B: 독립적 자아보다 관계적 자아를 강조하는가?
- ③ B: 공동체의 전통이 개인적 도덕성의 주된 기초인가?
- ④ C: 공동체의 이익보다 개인의 선택권이 더 중요한가?
- ⑤ C: 개인의 좋은 삶은 공동체의 가치에 의해 안내되는가?

EBS 교재 「수능특강 - 윤리와 사상」 174쪽 5번

05 (가)의 갑, 을 사상가의 입장을 (나) 그림으로 완성하고자 할 때, A~C에 들어갈 질문으로 옳은 것은?

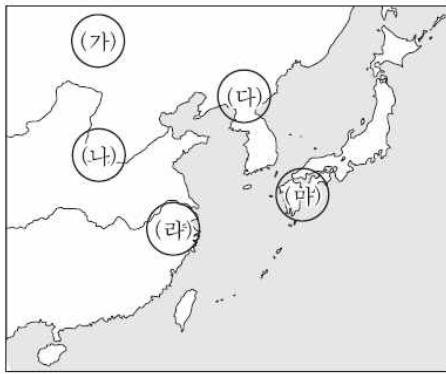


- ① A: 인간의 개체성보다 사회성에 더 주목해야 하는가?
- ② B: 전통과 관습이 가치 판단의 기준이 되는가?
- ③ B: 여론과 공익에 부합하는 가치만을 추구하며 살아야 하는가?
- ④ C: 공동선보다 개개인의 자유와 권리를 중시하는가?
- ⑤ C: 개인은 공동체의 전통 속에서 살아가는 존재인가?

【예시 문항 2】 동아시아사 1번

1. 다음에서 설명하는 지역을 지도에서 옳게 고른 것은?

기원전 6000년경의 것으로 추정되는 벼씨와 벼의 모습이 새겨진 토기 등이 발견되어, 벼농사가 가장 먼저 시작된 곳으로 알려져 있다. 고온 다습하여 벼농사에 적합한 기후 조건을 갖고 있는데, 11세기 이후에는 점성도(占城稻)라고 불리는 조생종 벼가 새로 보급되면서 생산력이 더욱 발전하였다.



- ① (가) ② (나) ③ (다) ④ (라) ⑤ (마)

EBS 교재 「수능특강 - 동아시아사」 14쪽 4번

04 밑줄 친 '이 지역'을 지도에서 옳게 고른 것은?

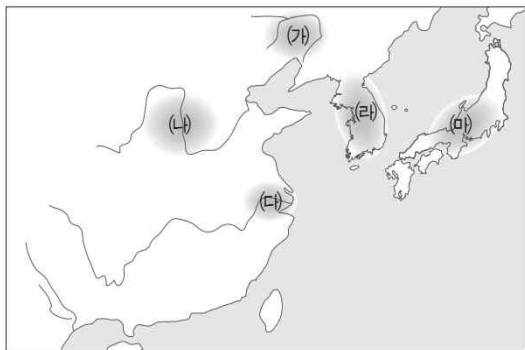
이 지역에서는 돼지, 개 등의 가축을 그린 토기와 벼농사를 특징으로 하는 허무두 문화가 발달하였으며, 이후 옥기와 신전으로 대표되는 랑주 문화가 발달하였다.



▲ 돼지 그림 토기



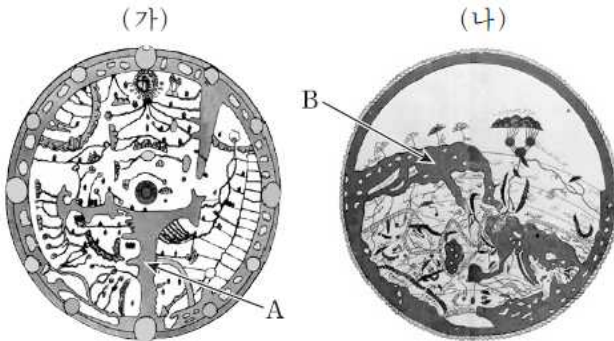
▲ 옥기



- ① (가) ② (나) ③ (다) ④ (라) ⑤ (마)

【예시 문항 3】 세계 지리 1번

1. (가), (나) 지도에 대한 옳은 설명을 <보기>에서 고른 것은?



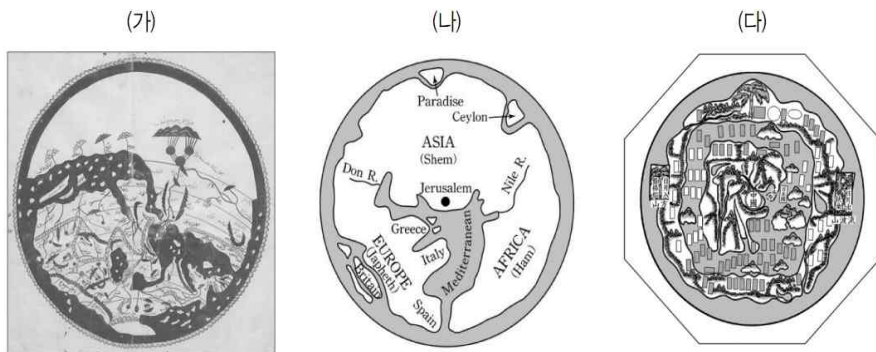
— < 보 기 > —

ㄱ. (가)에는 종교적 이상향이 표현되어 있다.
 ㄴ. (나)에는 지도의 중심부에 메카가 위치한다.
 ㄷ. (나)는 중세 유럽과 중국에서 널리 사용되었다.
 ㄹ. A와 B 바다는 오늘날의 지중해이다.

- ① ㄱ, ㄴ ② ㄱ, ㄷ ③ ㄴ, ㄷ ④ ㄴ, ㄹ ⑤ ㄷ, ㄹ

EBS 교재 「수능특강 - 세계 지리」 14쪽 4번

04 (가)~(다) 지도에 대한 설명으로 옳지 않은 것은?



- ① (가)의 중심에는 이슬람교, (나)의 중심에는 그리스도의 성지가 위치한다.
 ② (가)는 (다)보다 실제 세계에 대한 사실적인 정보가 더 많이 담겨 있다.
 ③ (나)는 지도의 위쪽이 동쪽, (다)는 지도의 위쪽이 북쪽이다.
 ④ (다)는 (가)보다 제작된 시기가 늦다.
 ⑤ (가)~(다) 모두 '하늘은 둥글고 땅은 네모나다' 라는 사상이 담겨 있다.

【예시 문항 4】 법과 정치 7번

7. A, B에 대한 옳은 설명을 <보기>에서 고른 것은? [3점]

- 비례 대표 선출 방식: A
유권자는 지역구 의회 의원 후보자에게만 투표한다. 지역구 선거에서는 최다 득표자 1인을 당선인으로 결정한다. 비례 대표 의석수는 각 정당이 얻은 지역구 의석수에 비례하여 정당별로 배분한다.
- 비례 대표 선출 방식: B
유권자는 지역구 의회 의원 후보자와 정당에 각각 1표를 행사한다. 지역구 선거에서는 최다 득표자 1인을 당선인으로 결정한다. 비례 대표 의석수는 각 정당이 얻은 정당 득표율에 비례하여 정당별로 배분한다.

- < 보 기 > —
- ㄱ. A는 B에 비해 직접 선거 원칙에 충실하다.
 - ㄴ. A는 B에 비해 유권자의 의사를 제대로 반영하지 못한다.
 - ㄷ. B는 A에 비해 평등 선거 원칙에 충실하다.
 - ㄹ. B는 A에 비해 군소 정당의 의회 진출 가능성이 낮다.

- ① ㄱ, ㄴ ② ㄱ, ㄷ ③ ㄴ, ㄷ ④ ㄴ, ㄹ ⑤ ㄷ, ㄹ

EBS 교재 「수능특강 - 법과 정치」 51쪽 6번

06 (가), (나)는 서로 다른 비례 대표 선출 방식이다. 이에 대한 설명으로 옳은 것은?

- (가) 유권자는 지역구 의원 후보자에게만 투표한다. 그리고 비례 대표 의석수는 각 정당이 얻은 지역구 의석수에 비례하여 정당별로 할당되며, 각 정당은 미리 작성한 비례 대표 후보자 명부의 순위에 해당하는 인원을 비례 대표 당선자로 확정한다.
- (나) 유권자는 지지하는 지역구 후보와 정당에 각각 1표씩을 행사한다. 각 정당은 정당 득표율에 따라 할당된 정당별 인원을 미리 작성한 비례 대표 후보자 명부의 순위에 따라 선정하여 비례 대표 당선자로 확정한다.

- ① (가)는 (나)에 비해 유권자의 선택 폭이 넓다.
- ② (가)는 (나)에 비해 직접 선거 원칙에 충실하다.
- ③ (나)는 (가)에 비해 군소 정당의 의회 진출에 불리하다.
- ④ (나)는 (가)에 비해 정당의 득표율과 의석률 차이가 크다.
- ⑤ (나)는 (가)에 비해 유권자의 의사가 왜곡될 가능성이 적다.

□ 4교시 : 과학탐구 영역

1. 출제의 기본 방향

2015학년도 대학수학능력시험 6월 모의평가의 과학탐구 영역에서는 대학에서 수학하는 데 필요한 과학 개념에 대한 이해와 적용 능력 및 과학적 탐구 사고력을 2009 개정 고등학교 교육과정의 내용과 수준에 따라 다양한 탐구 상황에서 측정할 수 있도록 문항을 출제하였다.

2. 출제 범위

선택 과목인 '물리 I', '화학 I', '생명 과학 I', '지구 과학 I', '물리 II', '화학 II', '생명 과학 II', '지구 과학 II'의 8개 과목이 출제 범위에 해당한다. 이 과목에서 다루는 주요 개념을 고루 평가할 수 있도록 출제하였다.

3. 문항 유형

과학적 상황과 일상생활에서 흔히 볼 수 있는 상황을 소재로 하여 이해, 적용, 문제 인식 및 가설 설정, 탐구 설계 및 수행, 자료 분석 및 해석, 결론 도출 및 평가의 6가지 행동 영역을 준거로 하여 종합적인 사고 능력을 측정할 수 있는 문항을 출제하였다.

문항 소재와 관련해서는 과학계의 학문적 동향을 반영하여 다양한 학문적 소재를 활용함과 함께 실생활과 관련된 내용과 실험 상황 등을 문항의 소재로 활용하였다. 실생활과 관련된 내용으로 방송 통신의 원리, 알루미늄을 활용한 은의 녹 제거, 질병과 면역, 토양 오염, 수질 오염 등을 소재로 활용하였으며, 실험 상황과 관련된 내용으로 빛의 혼합, 도선 주위의 자기장 측정, 원소 분석 실험, 확산 속도 측정 실험, 고체 시료 입자가 차지하지 않는 공간(부피) 구하기 실험, 식물 교배 실험, 광합성 실험, 사태와 관련된 안식각 실험, 지층 변형 실험, 기압 측정 실험, 암석 박편 관찰 등을 문항의 소재로 활용하여 과학 탐구에서의 실험의 중요성을 강조하고자 하였다. 이러한 소재들을 활용할 때는 표, 그림, 그래프, 삽화 등의 다양한 형태로 구성하여 문항을 출제하였다.

4. 난이도

난이도는 2014학년도 수능보다 어렵지 않도록 출제하였으며, 또한 선택 과목 간 난이도 차이가 최소화되도록 노력하였다. 이를 위해 최근 수년간 시행된 대학수학능력시험의 결과를 분석하여 선택 과목별 응시 집단의 특성을 파악한 후 이를 고려하여 출제하였다. 상위권과 중하위권 학생의 변별력 제고를 위하여 다양한 난이도를 갖는 문항들을 출제하였다.

5. 문항 출제시의 유의점 및 강조점

평가 목표의 내용 영역은 2009 개정 고등학교 교육과정의 선택 과목을 중심으로 출제하였고, 행동 영역에는 이해와 적용을 포함하였으며, 이를 바탕으로 한 탐구 능력을 측정하는 데 중점을 두었다. 또한, 종합적인 사고력을 측정할 수 있는 문항의 출제를 위해 노력하였다.

문항 번호 부여는 난이도를 우선적으로 고려하였으며, 비슷한 난이도를 갖는 문항일 경우 교육과정의 순서를 따랐다. 짧은 시간에 풀이가 가능한 쉬운 문항을 전반부에 배치하고 풀이 시간이 많이 소요될 것이라 예상되는 어려운 문항들은 문제지의 마지막 쪽에 배치하여 문항 풀이에 도움이 되도록 하였다. 문항 당 배점과 관련해서는 교육과정에서 다루는 개념의 중요도, 난이도, 풀이 시간, 단원별 배점 총점 등 여러 요소를 종합적으로 고려하여 2점 혹은 3점을 부여하였다.

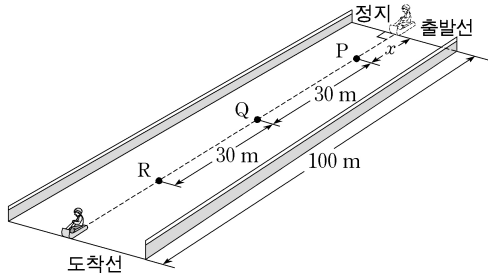
EBS 연계는 연계율 70%를 목표로 설정하고 EBS 수능 교재 및 강의와 연계하여 출제하였다. 학교 교육을 충실히 받는 학생들이 EBS 수능 교재 및 강의를 잘 이해하면 문항을 풀이하는 데 도움이 되었을 것이다. 연계 방식은 EBS 교재에서 중요하게 다루고 있는 개념 및 원리를 활용하는 방식, EBS 교재의 그림, 도표 등의 자료를 활용하거나 변형하는 방식, 답지나 보기의 일부를 활용하거나 변형하는 방식 등을 적절하게 활용하였다.

6. EBS 연계 예시 문항

과학탐구 영역에서 연계하여 출제된 문항을 EBS 교재와 비교하여 제시하면 다음과 같다.

【예시 문항 1】 물리 I 20번

20. 그림은 출발선에 정지해 있던 눈썰매가 등가속도 직선 운동하는 모습을 나타낸 것이다. 눈썰매의 평균 속력은 P에서 Q까지와 Q에서 R까지 이동하는 동안 각각 10m/s, 15m/s이다.



이에 대한 설명으로 옳은 것만을 <보기>에서 있는 대로 고른 것은?

— < 보기 > —

ㄱ. 가속도의 크기는 4 m/s^2 이다.

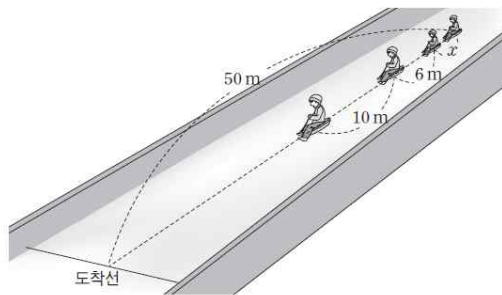
ㄴ. 출발선에서 P까지의 거리 x 는 12m이다.

ㄷ. 도착선에 도달하는 순간의 속력은 20 m/s 이다.

- ① ㄱ ② ㄴ ③ ㄷ ④ ㄱ, ㄴ ⑤ ㄴ, ㄷ

EBS 교재 「수능특강 - 물리 I」 19쪽 8번

08 그림은 정지 상태에서 출발하여 등가속도 직선 운동하는 눈썰매의 위치를 1초 간격으로 나타낸 것이다. 0초와 1초 사이에는 x , 1초와 2초 사이에는 6 m를 이동하였고, 2초에서 3초 사이에는 10 m를 이동하였으며, 눈썰매장의 총 길이는 50 m이다.



출발하는 순간부터 도착할 때까지 눈썰매의 운동에 대한 설명으로 옳은 것만을 <보기>에서 있는 대로 고른 것은?

┌ 보기 ─┐

ㄱ. 가속도의 크기는 4 m/s^2 이다.

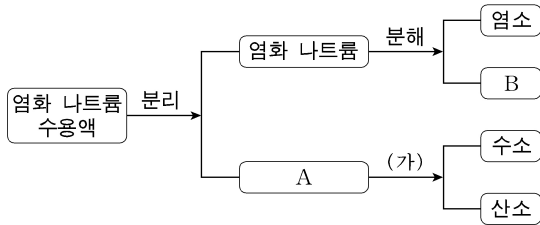
ㄴ. x 는 1 m이다.

ㄷ. 도착하는 순간의 속력은 20 m/s 이다.

- ① ㄱ ② ㄴ ③ ㄷ ④ ㄱ, ㄴ ⑤ ㄱ, ㄷ

【예시 문항 2】 화학 I 4번

4. 그림은 염화 나트륨 수용액으로부터 각 성분 물질을 얻는 과정을 나타낸 것이다.



이에 대한 설명으로 옳은 것만을 <보기>에서 있는 대로 고른 것은?

— < 보기 > —

ㄱ. A는 수소와 산소의 화합물이다.
 ㄴ. 과정 (가)는 화학 변화이다.
 ㄷ. B는 비금속 원소이다.

- ① ㄱ ② ㄴ ③ ㄷ ④ ㄱ, ㄴ ⑤ ㄴ, ㄷ

EBS 교재 「수능특강 - 화학 I」 25쪽 9번

09 그림은 염화 나트륨 수용액으로부터 각 성분 물질을 구 성하는 원소를 얻는 과정을 나타낸 것이다.



이에 대한 설명으로 옳은 것만을 <보기>에서 있는 대로 고른 것은?

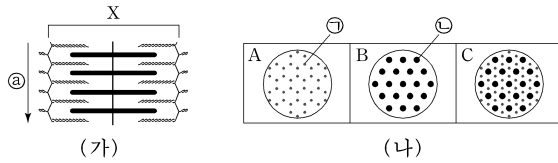
| 보기 |

ㄱ. 물은 수소와 산소의 혼합물이다.
 ㄴ. 염화 나트륨과 물질 (가)의 불꽃색은 같다.
 ㄷ. 염화 나트륨 수용액은 물리적 방법으로 염화 나트 률과 물로 분리할 수 있다.

- ① ㄱ ② ㄴ ③ ㄱ, ㄷ
 ④ ㄴ, ㄷ ⑤ ㄱ, ㄴ, ㄷ

【예시 문항 3】 생명 과학 I 14번

14. 그림 (가)는 근육 원섬유 마디 X가 이완된 상태를, (나)의 A~C는 X의 서로 다른 세 지점에서 ㉠ 방향으로 자른 단면을 나타낸 것이다. ㉠과 ㉡은 각각 액틴 필라멘트와 마이오신 필라멘트 중 하나이다.



이에 대한 설명으로 옳은 것만을 <보기>에서 있는 대로 고른 것은? [3점]

— < 보 기 > —

ㄱ. ㉠은 액틴 필라멘트이다.

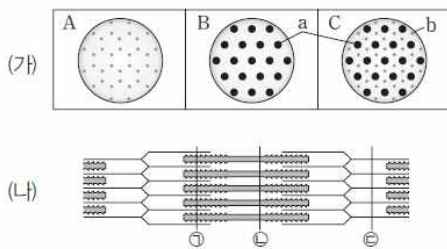
ㄴ. C는 I대의 단면에 해당한다.

ㄷ. X의 $\frac{H\text{대 길이}}{A\text{대 길이}}$ 는 (가)에서보다 X가 수축된 상태에서 작다.

- ① ㄱ ② ㄷ ③ ㄱ, ㄴ ④ ㄱ, ㄷ ⑤ ㄴ, ㄷ

EBS 교재 「수능특강 - 생명 과학 I」 126쪽 12번

12 근육 원섬유가 이완되었을 때 그림 (가)는 근육 원섬유의 각 부위에 따른 횡단면을, (나)는 종단면을 나타낸 것이다. A, B, C는 각각 ㉠, ㉡, ㉢의 횡단면 중 하나이다.



이에 대한 설명으로 옳은 것만을 <보기>에서 있는 대로 고른 것은?

| 보 기 |

ㄱ. A는 ㉡의 횡단면이다.

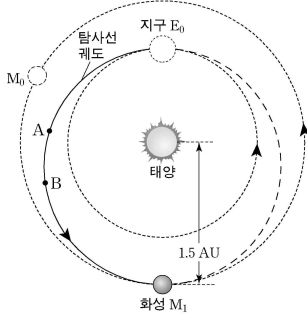
ㄴ. 횡단면의 a는 액틴 필라멘트, b는 마이오신이다.

ㄷ. 액틴 필라멘트와 마이오신이 겹치는 길이가 최대 일 때 근육 원섬유의 종단면을 여러 곳에서 관찰하면 C가 가장 많이 관찰된다.

- ① ㄱ ② ㄷ ③ ㄱ, ㄴ ④ ㄴ, ㄷ ⑤ ㄱ, ㄴ, ㄷ

【예시 문항 4】 지구 과학 I 19번

19. 다음은 어떤 화성 탐사선의 궤도와 그에 대한 설명이다.



- 탐사선의 궤도는 E_0 을 근일점으로 하고 M_1 을 원일점으로 하는 타원이다.
- E_0 과 M_1 은 탐사선이 궤도 진입할 때의 지구와 화성의 위치이다.
- 탐사선은 E_0 에서 타원 궤도에 진입한 후, 추진력 없이 진행하여 약 8개월 후에 M_1 에서 화성과 만나게 된다.

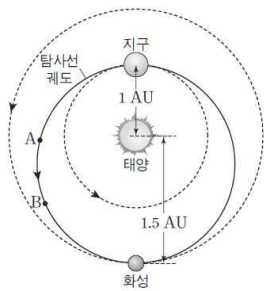
이에 대한 설명으로 옳은 것만을 <보기>에서 있는 대로 고른 것은? [3점]

- < 보 기 > —
- ㄱ. 탐사선 궤도의 장반경은 1.25 AU이다.
 - ㄴ. A-B 구간에서 탐사선의 속도는 점점 느려진다.
 - ㄷ. 탐사선이 화성에 도착할 때, 화성은 합위 위치에 있다.

- ① ㄱ ② ㄷ ③ ㄱ, ㄴ ④ ㄴ, ㄷ ⑤ ㄱ, ㄴ, ㄷ

EBS 교재 「수능특강 - 지구 과학 I」 192쪽 18번

18 다음은 지구에서 화성으로 보내는 탐사선의 궤도와 그에 대한 설명이다.



- 탐사선의 궤도는 태양을 초점으로 하는 타원 궤도이다.
- 탐사선은 지구 부근에서 타원 궤도에 진입한 후 태양의 중력만을 이용하여 화성 궤도에 도달한다.
- 탐사선이 화성 궤도에 도달할 때 화성과 만나게 된다.

이에 대한 설명으로 옳은 것만을 <보기>에서 있는 대로 고른 것은?

- 【 보 기 】
- ㄱ. 탐사선 궤도의 장반경은 1.25 AU이다.
 - ㄴ. 지구를 출발한 탐사선이 A에서 B로 가는 동안 속도는 점점 빨라진다.
 - ㄷ. 탐사선이 지구를 출발하여 화성 궤도까지 도착하는데 걸리는 시간은 6개월보다 길다.

- ① ㄱ ② ㄴ ③ ㄱ, ㄷ
④ ㄴ, ㄷ ⑤ ㄱ, ㄴ, ㄷ

□ 4교시 : 직업탐구 영역

1. 출제의 기본 방향

직업탐구 영역은 산업수요맞춤형 특수목적(마이스터) 및 직업계열 특성화 고등학교 수험생이 동일·유사 계열 대학에서 전공 내용을 수학하는 데 필요한 문제 해결 능력 측정 중심으로 출제하였다. 이를 위해 각 출제범위 과목의 교육과정의 내용과 수준에 기초하여 직업기초능력평가의 문제 해결 영역(전공 필수) 교과 내용에서 다루고 있는 개념 및 원리에 대한 이해력과 문제를 해결하는 과정에서 요구되는 사고력을 측정할 수 있는 문항을 출제하였다.

2. 출제 범위

직업탐구 영역에 속한 5개 시험과목의 출제 범위는 2007 개정 교육과정에서 각 직업계열 전공 필수로 지정된 2개의 출제범위 과목의 교과 내용이다. 각 시험 과목별 출제범위 과목을 보면, 농생명 산업은 '농업 이해'와 '농업 기초 기술', 공업은 '공업 입문'과 '기초 제도', 상업 정보는 '상업 경제'와 '회계 원리', 수산·해운은 '해양 일반'과 '수산·해운 정보 처리', 가사·실업은 '인간 발달'과 '컴퓨터 일반' 등 모두 10개 과목이다. 이들 출제범위 과목의 평가 내용은 교육과정 내용과 수준에 맞추었으며, 교육과정에 제시된 내용 체계 및 국정·검정 교과서 전 범위에서 선정되었다. 특히 출제범위 과목의 성격과 내용의 중요도 등에 따라 내용 영역 간의 출제 비율을 적정하게 유지하여 수험생이 출제범위 과목 전반에 대해 폭넓게 이해하고 있는지를 평가하고자 하였다. 문항의 소재는 교육과정 내용과 수준에 근거한 학습 내용과 연관된 다양한 지문 및 자료들이 활용되었다.

3. 문항 유형

직업탐구 영역은 출제범위 과목의 성격과 내용 특성에 맞추어 문제 상황을 파악하고 해결해 가는 과정 중심의 5개 행동 영역을 중심으로 출제하였다. 즉 문제 상황을 파악하는 데 필요한 교과 개념 및 원리를 기억하고 이해하는 능력을 측정하는 '개념 및 원리 이해', 교과 개념 및 원리에 대한 이해를 바탕으로 문제 상황 속에 내포된 의미나 관련 변인들 간의 관계를 인식하고 명료화하는 능력을

측정하는 '문제 인식 및 명료화', 문제 해결에 유용한 자료와 정보를 분석하여 다양한 대안을 탐색하고 선택하는 '대안 탐색 및 선택', 최적의 대안을 실행 및 적용하는 '대안 실행 및 적용', 실행 및 적용 결과를 분석하여 문제 해결에 활용한 대안을 평가하고 일반화하는 능력을 측정하는 '대안 평가 및 일반화' 등 5가지 행동 영역을 균형 있게 출제하고자 하였다. 이 과정에서 문제 상황을 유도하기 위한 문두 표현 방식, 제시문의 문제 상황 구성 방식, 문제해결에 요구되는 접근 방식 등을 각 행동 영역에서 측정하고자하는 평가 요소 등에 따라 기출 문항들과 차별화되는 다양한 형태의 새로운 문항 유형을 개발하고자 노력하였다.

문제 해결 능력을 측정하는 데 필요한 제시문의 문제 상황은 해당 출제범위 과목의 교육과정 내용과 수준에 근거하는 평가 목표를 달성하도록 학문·이론, 실험·실습, 일상생활, 직장 생활 등을 중심으로 구성하였다.

첫째, 학문·이론적 내용과 관련해서는 고문헌인 <식물본초>에 나와 있는 작물을 알고 생태적 분류 기준에 따라 분류(농업 기초 기술 3번), 산업 현장 사고 사례를 중심으로 중대재해, 사고의 형태, 하인리히의 도미노 이론에 근거한 재해 발생 단계 분석(공업 입문 2번), 경상 수지의 흑자로 인한 환율 하락에 따라 경제에 미치는 영향 분석(상업 경제 2번), 조석 변화와 천체 사이에 작용하는 만유인력과의 연관성 분석(해양 일반 6번), 빅 데이터를 이용한 최적의 대중교통 경로 제공 서비스의 자료와 정보 구분(컴퓨터 일반 1번) 등의 소재가 활용되었다.

둘째, 실험·실습 내용과 관련해서는 1년 동안 이수한 과제의 주요 활용 내용을 통해 과제 계획, 이수, 평가 등 일련의 과정과 관련된 문제 인식(농업 이해 16번), 입체 모양에 적합한 스케치 방법을 실습에 적용(기초 제도 19번), 해양 저서생물의 분포를 파악하기 위한 채집 계획의 수립 및 실행(해양 일반 19번), 과학 실습 시간에 사용하는 청소년기 사고 특성(인간 발달 11번) 등의 소재가 활용되었다.

셋째, 일상생활과 관련해서는 진달래, 개나리, 벚꽃의 개화 시기 변화를 통해 지구 온난화를 유추하고 이에 따른 농업 분야의 대책 구안(농업 이해 19번), 식당에서 사용할 레인지 후드 제작 시 필요한 전개 도면의 작성 방법(기초 제도 13번), 기업의 사회 복지 재단 기부 내용에 기초한 올바른 전표 작성(회계 원리

16번), 여객선 승선권 예약 시스템에 사용된 컴퓨터 정보 처리 방식의 특징(수산·해운 정보 처리 14번), 일상적인 가족의 대화 내용을 통한 의사소통 방법(인간 발달 7번) 등의 소재가 활용되었다.

넷째, 직장 생활 관련해서는 국립 농산물품질관리원의 '농업인 확인 신청서'에 나타난 농업인 충족 기준과 농어업·농어촌 및 식품산업 기본법 시행령의 '농업인의 기준' 비교(농업 이해 14번), 직장 주변 공터에 조경 관리를 위한 조경 수목 선택(농업 기초 기술 5번), 기업과 노사 간의 단체 교섭 과정에서 발생한 쟁점에 대한 노동위원회의 조정안(공업 입문 10번), 영업 사원으로부터 받은 내용 불명의 현금에 대한 사후 회계 처리(회계 원리 18번), 항해 중 타 선박과의 조우 상황에 대처할 수 있는 항해 장비의 활용(수산·해운 정보 처리 16번), 웹 개발자가 웹 프로그램 개발 과정에서 직면한 프로그램 개발 절차 적용(컴퓨터 일반 2번) 등의 소재가 활용되었다.

4. 난이도

직업탐구 영역은 마이스터고나 특성화고에서 교육과정을 충실히 이수한 수험생이면 무난하게 해결할 수 있는 수준으로 출제하고자 노력하였다. 특히 마이스터고와 특성화고의 '선(先)취업 후(後)진학' 정책이 지속적으로 추진됨에 따라 상당수 상위권 수험생들이 취업으로 진로를 변경하고, 매년 응시 집단의 학력 수준이 달라지고 있다는 점을 반영하여 난이도를 조절하였다. 이를 위해 2014학년도 대학수학능력시험 분석 결과를 토대로 2015학년도 응시 집단의 특성을 반영하여 문항의 난이도를 판단하였고, 이를 각 출제범위 과목 문항의 적정 난이도 수준을 결정하는 데 활용하였다. 이 과정에서 어려운 문항들과 쉬운 문항들을 적절히 안배하여 5개 시험과목뿐만 아니라, 5개 시험과목에 속한 10개 출제범위 과목 간 적정한 평균 점수가 유지되도록 출제함으로써 시험과목 선택에 따른 유·불리를 최소화하고자 하였다.

5. 문항 출제 시의 유의점 및 강조점

직업탐구 영역은 교과서에서 다루고 있는 학습 내용이라도 학문·기술적으로 변화·발달하였거나 전공과 관련된 각종 법률·규칙·기준·용어 등이 변화하여 그 내용이 상이한 경우 최근 변화된 내용을 반영하여 출제하였다. 특히 상업 정보

출제범위 과목에 해당하는 '회계 원리' 과목의 경우 일반기업회계기준과 한국채택국제회계기준을 모두 적용하여 출제하되, 두 회계기준의 내용이 다를 경우 문두에 어느 회계기준으로 처리할 것인지를 명시하고 다른 회계기준을 배운 수험생들의 이해에 도움을 주는 내용을 주석으로 달아 출제하였다¹⁾. 수산·해운 출제범위 과목에 해당하는 '수산·해운 정보 처리' 및 가사·실업 출제범위 과목에 해당하는 '컴퓨터 일반' 과목에서 응용소프트웨어 프로그램에 관한 내용을 문거나 문항의 소재로 활용할 경우에는 교육과정 내용과 수준에 근거하면서 최근 공공기관에서 널리 통용되고 있는 종류 및 버전(version)을 활용하여 출제하였으며, 교과서보다 상위 버전의 프로그램 기능을 묻는 경우에는 각 직업계열 단위학교의 교육적 여건과 상황을 충분히 고려하여 출제하였다. 검정 교과서를 사용하는 출제범위 과목들의 경우에는 가급적 여러 교과서에서 공통적으로 다루고 있는 학습 내용을 평가 요소로 선정하여 출제하였다.

6. EBS 연계 예시 문항

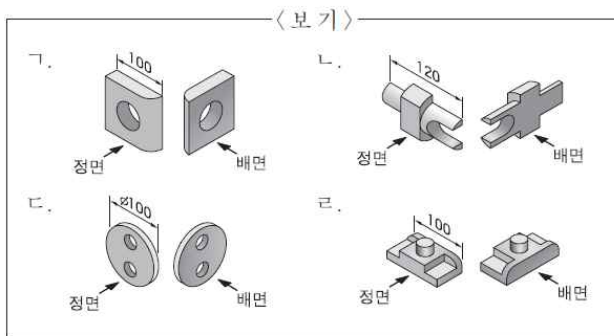
직업탐구 영역에서 연계하여 출제된 문항들을 EBS 교재와 비교하여 제시하면 다음과 같다.

1) 「2015학년도 대학수학능력시험 시행기본계획(한국교육과정평가원, 2014. 3. 26)」에 고지하였음.

【예시 문항 2】 공업 ②(기초 제도) 19번

19. 다음 실습 안내서에 제시된 정면도 스케치 방법을 적용하여 정면도를 완성할 수 있는 입체도로 적절한 것만을 <보기>에서 있는 대로 고른 것은? (단, 구멍은 수직 관통되어 있다.) [3점]

실습 안내서	
실습명	스케치도 그리기
실습 목표	물체의 모양에 따라 스케치 방법을 적용할 수 있다.
실습 과제	다음 단계에 따라 투상도를 작도하시오.
정면도 스케치 방법	단계 1: 용지 위에 부품을 올려놓고 직접 연필로 본을 뜨면서 그린다. 단계 2: 프리핸드로 중심선을 그린다.
평면도	

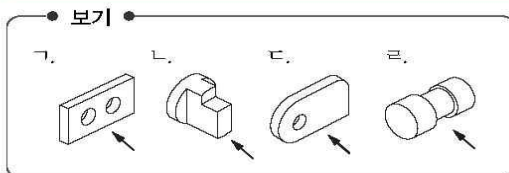


- ① 가, 다 ② 가, 라 ③ 나, 라
④ 가, 나, 다 ⑤ 나, 다, 라

EBS 교재 「수능특강 - 기초 제도」 96쪽 6번

6 다음은 스케치 실습 안내서의 일부이다. (가)에 해당하는 입체도로 옳은 것을 <보기>에서 고른 것은? (단, 화살표 방향이 정면이다.)

스케치 실습 안내서	
과제명	• 스케치도 그리기
실습 목표	• 주어진 스케치 방법에 따라 물체의 스케치도를 그릴 수 있다.
물체의 입체도	(가)
스케치 방법	• 단계1: 정면의 형상이 나타나도록 물체의 표면에 광평단을 칠한 후 종이에 찍는다. • 단계2: 프리핸드로 중심선을 그려 투상도를 완성한다.



- ① 가, 나 ② 가, 다 ③ 나, 다
④ 나, 라 ⑤ 다, 라

【예시 문항 3】 상업 정보 ②(회계 원리) 16번

16. 다음은 △△(주)의 경영 활동과 관련된 기사와 이에 나타난 거래 내용을 기입한 전표이다. (가), (나)에 들어갈 내용으로 옳은 것은?

△△(주)는 3월 17일에 청소년들을 위한 문화 행사를 후원하기 위해 □□사회복지재단에 현금 5천만 원을 무상으로 전달했다. 이 후원금은 음악회 및 각종 행사를 통해 청소년들의 문화·정서 생활을 돕는 일에 사용될 예정이다.
- ○○신문, 2014년 3월 21일 자 -

(가) 전 표 2014년 3월 17일		계	과장	부장
		한국	교육	문화
No. 15				
계정과목	(나)	거래처	□□사회복지재단	
적 요		금 액		
후원금 지급			5	0 0 0 0 0 0 0
합 계		₩	5	0 0 0 0 0 0 0

- | | | | |
|------|------|------|------|
| (가) | (나) | (가) | (나) |
| ① 입금 | 기부금 | ② 출금 | 기부금 |
| ③ 대체 | 기부금 | ④ 입금 | 당좌예금 |
| ⑤ 출금 | 당좌예금 | | |

EBS 교재 「수능특강 - 회계 원리」 164쪽 2번

2 다음 △△(주)의 경영 활동과 관련한 기사와 이에 나타난 거래 내용을 기입한 전표이다. (가), (나)에 들어갈 내용으로 옳은 것은?

△△(주)는 지역 인재 육성을 위해 최선을 다하고 있는 □□장학회에 지난 14일 장학금으로 현금 500만 원을 전달했다.
- ○○신문, 2013년 8월 18일 자 -

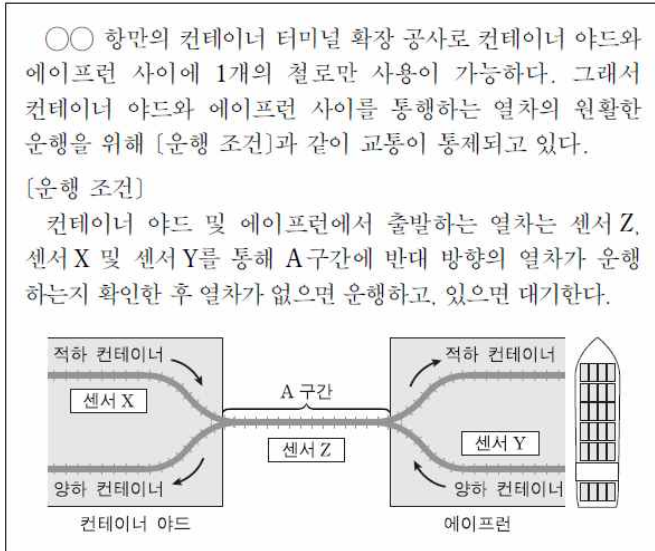
(가) 전 표 2013년 8월 14일		계	과장	부장
		한국	교육	방송
No. 12				
계정과목	(나)	거래처	□□장학회	
적 요		금 액		
장학금 기탁			5	0 0 0 0 0 0 0
합 계		₩	5	0 0 0 0 0 0 0

- | | | | |
|------|-----|------|-----|
| (가) | (나) | (가) | (나) |
| ① 입금 | 기부금 | ② 입금 | 접대비 |
| ③ 출금 | 기부금 | ④ 출금 | 접대비 |
| ⑤ 대체 | 접대비 | | |

EBS 수능특강 회계 원리

【예시 문항 4】 수산·해운 ②(수산·해운 정보 처리) 6번

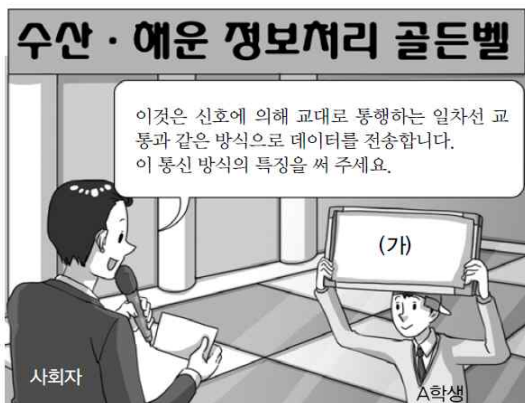
6. 다음에 나타난 A구간에서의 열차 운행 방식이 통신에 사용된 사례로 옳은 것은? [3점]



- ① FTP ② VoIP ③ 유선 전화
- ④ 라디오 방송 ⑤ VHF 무선 송수신기

EBS 교재 「수능특강 - 수산·해운 정보 처리」 17쪽 10번

10 다음 상황의 (가)에 들어갈 내용으로 옳은 것을 <보기>에서 고른 것은?



- 보기 ●
- ㄱ. 1개의 채널로 송신과 수신을 모두 처리한다.
 - ㄴ. 2개의 채널로 송신과 수신을 각각 처리한다.
 - ㄷ. 동시에 양방향으로 데이터 전송이 가능하다.
 - ㄹ. 한 시점에 한 방향으로만 데이터 전송이 가능하다.

- ① ㄱ, ㄴ ② ㄱ, ㄹ ③ ㄴ, ㄷ
- ④ ㄴ, ㄹ ⑤ ㄷ, ㄹ

【예시 문항 5】 가사·실업 ①(인간 발달) 5번

5. 다음 관찰 보고서에서 알 수 있는 내용으로 옳은 것을 <보기>에서 고른 것은? [3점]

[관찰 대상] 아동 A, B, C

[관찰 절차]

- 단계 1: 아동들에게 '날말 외우기' 를 실시한다고 알려 준다.
- 단계 2: 아동들에게 '잠자리', '주전자', '우유', '나비', '냄비', '주스' 가 각각 적힌 날말 카드를 순서대로 보여 준다.
- 단계 3: 종이와 연필을 제공하고 외울 수 있는 시간을 준 뒤 아동을 관찰한다.

[관찰 결과]

대상	내용
아동 A	'잠자리', '주전자', '우유', '나비', '냄비', '주스' 라고 반복해서 외운다.
아동 B	"잠자리가 그려진 주전자에 우유를 담고 나비가 그려진 냄비에 주스를 담았다." 라고 이야기를 만들어 외운다.
아동 C	'잠자리' 와 '나비', '주전자' 와 '냄비', '우유' 와 '주스' 를 종류별로 구분하여 외운다.

—<보기>—

- ㄱ. 아동 A가 사용한 기억 전략은 정교화이다.
- ㄴ. 아동 B가 사용한 기억 전략은 조직화이다.
- ㄷ. 나라 이름을 외울 때 대륙별로 묶어서 외우는 방법은 아동 C가 사용한 기억 전략과 같다.
- ㄹ. 아동 A는 아동 B보다 기억 전략 수준이 낮다.

① ㄱ, ㄴ ② ㄱ, ㄷ ③ ㄴ, ㄷ ④ ㄴ, ㄹ ⑤ ㄷ, ㄹ

EBS 교재 「수능특강 - 인간 발달」 86쪽 3번 88쪽 8번

3 다음 실험을 통하여 A와 비교한 B와 같은 결과가 나타난 원인으로 가장 적절한 것은?

[실험 대상] 7, 10, 13세 아동

[실험 과제] 서로 다른 커튼 뒤에 숨은 동물들의 위치 기억하기

[실험 방법]

1. 서로 다른 커튼 뒤에 동물과 함께 동물의 위나 아래에 서로 다른 물건을 둔다.
2. 각 커튼을 올려 잠시 보여주고 다시 내린 뒤 과제에 대한 답을 말하게 한다.
3. 과제 외에 "동물과 함께 제시되었던 물건은 무엇인지" 추가 질문을 한 다음 답하게 한다.

[실험 결과]

A	2번 답변	13세 아동은 10세 아동보다 높은 수행을 보였고 10세 아동은 7세 아동보다 약간 더 높은 수행을 보였다.
B	3번 답변	13세 아동이 오히려 7세나 10세 아동보다 물건을 잘 기억하지 못했다.

- ① 기억 전략을 사용하기 때문이다.
- ② 장기 기억력이 발달하기 때문이다.
- ③ 자기 통제 능력이 발달하기 때문이다.
- ④ 주의 집중 능력이 크게 발달하기 때문이다.
- ⑤ 주변 환경을 자율적으로 탐색할 수 있기 때문이다.

8 다음에서 선생님이 제시한 기억 전략을 적용하여 암기한 학생은?

교사 오늘 배운 내용에서 나온 날말은 잠자리, 주전자, 우유, 나비, 냄비, 주스, 장미입니다. 내일까지 암기해 오세요.

학생 선생님! 날말 암기를 잘 할 수 있는 방법이 없나요?

교사 좋은 방법이 있어요. 날말들을 의미 있게 연결하여 만들어 외워 보세요.

- ① 서현: "잠자리, 주전자, 우유,…….", "잠자리, 주전자, 우유,……."
- ② 경난: "잠자리, 나비와 장미", "우유와 주스", "냄비와 주전자"
- ③ 선희: "잠자리", "잠자리, 주전자", "잠자리, 주전자, 우유,……."
- ④ 민우: "잠자리는 나비와 짝, 우유와 주스가 짝, 냄비와 주전자가 짝, 장미는 혼자야."
- ⑤ 진수: "잠자리가 그려진 주전자에서 우유를 따르고, 나비가 그려진 냄비에 주스를 담고 장미꽃을 꽃아 둔다."

□ 5교시 : 제2외국어/한문 영역

1. 출제의 기본 방향

첫째, 개정 교육과정의 학습 목표, 내용, 범위 및 수준에 맞추어 고등학교에서 정상적으로 학습한 학생이면 답할 수 있도록 타당도와 신뢰도가 높은 문항을 출제하였다.

둘째, 학교 교육을 통해 배양된 학습자의 기초적인 외국어 능력과 한문 이해 능력을 측정하도록 출제하였다. 제2외국어 교과외의 경우 단순한 이해보다는 실생활에서의 의사소통 능력과 사고력을 평가할 수 있도록, 다양한 상황으로 구성된 실용적인 문항을 위주로 출제하였으며, 한문 교과는 실용 한자 및 어휘의 이해와 활용 능력, 그리고 한문에 대한 기초적인 이해 능력을 측정할 수 있도록 출제하였다.

2. 출제 범위

평가 내용은 '독일어 I', '프랑스어 I', '스페인어 I', '중국어 I', '일본어 I', '러시아어 I', '아랍어 I', '기초 베트남어', '한문 I' 등 9개 선택 과목의 교육과정 범위와 수준에 맞추었다. 제2외국어 교과는 개정 교육과정에서 정한 각 과목별 '기본 어휘표'와 '의사소통 기본 표현', '제외 문법 사항'을 참고하여 출제하였다. 한문 교과 역시 새롭게 조정된 '한문 교육용 기초 한자'를 사용하되, 이 기초 한자에 포함되어 있지 않은 한자를 사용한 경우에는 지침에 의거하여 주석을 달았다.

3. 문항 유형

제2외국어 교과는 외국어 의사소통 능력을 향상시킬 수 있도록 일상생활에서 사용 빈도가 높은 서술문과 대화문 등을 활용하여 문항을 출제하였다. 또한 안내문(중국어 I 14번, 프랑스어 I 9번), 광고(프랑스어 I 13번, 스페인어 I 17번), 포스터(프랑스어 I 3번, 일본어 I 15번), 문자 메시지(스페인어 I 9번, 중국어 I 20번, 러시아어 I 12번, 기초 베트남어 14번), 인터넷 창(일본어 I 13번), 일기 예보(프랑스어 I 7번, 러시아어 I 18번), 표지판(아랍어 I 3번)등의 사실 자료뿐 아

나라 삽화(중국어 I 16번, 아랍어 I 19번), 낱말 퍼즐(스페인어 I 1번, 기초 베트남어 1번), 약도(프랑스어 I 8번), 초대장(프랑스어 I 16번, 기초 베트남어 19번) 등 시각적 효과를 살릴 수 있는 자료를 다양하게 활용하여 출제하였다. 한문 교과는 실용 한자와 성어(한문I 8번), 속담과 격언, 명언과 명구, 산문, 한시(한문I 28~30번) 등을 활용한 문항과 문학·역사·철학 및 한자 문화권의 문화와 관련된 문항(한문I 20번)을 출제하였다. 아울러 민화(한문 I 1번), 삽화 등 시각적 효과를 살릴 수 있는 자료를 다양하게 활용하였다.

4. 난이도

쉬운 문항에서 어려운 문항까지 고르게 출제하여 변별력을 높이고자 하였다. 또한 선택 과목 간 표준 점수 최고점의 차이를 줄이기 위해 각 과목별 적절한 수준의 난이도가 유지되도록 노력하였다.

5. 문항 출제 시의 유의점 및 강조점

<제2외국어>

문항의 소재는 교육과정과 교과서뿐만 아니라 교과서 밖에서 접할 수 있는 일상생활적인 내용, 기타 시사적인 내용 등이 활용되었다. 이들 소재를 중심으로 발음·철자(문자), 어휘, 문법, 의사소통, 문화 영역에서 언어 이해와 언어 표현 능력을 측정하는 문항을 고루 출제하였다.

<한문>

지문과 소재의 범위는 현행 5종의 고등학교 '한문 I' 교과서에서 다루고 있는 내용을 위주로 하고, 일부 지문의 경우 교과서 밖에서 인용하였다. 그리고 한문, 한문 지식 영역이 고르게 포함되도록 균형 있게 출제하였다.

6. EBS 연계 예시 문항

제2외국어/한문 EBS 교재와 연계하여 출제된 문항을 비교하여 제시하면 다음과 같다.

【예시 문항 1】 중국어 I 10번

10. 빈칸에 들어갈 말로 알맞은 것을 <보기>에서 찾아 순서대로
바르게 배열한 것은?

A: 你书法练了几年了?
 B: 我从十岁开始____练, 到现在快八年了。
 A: 那你____写得不错吧?
 B: 不, 我写得很_____。

<보 기>
 a. 一般 b. 一定 c. 一直

- ① a-b-c ② a-c-b ③ b-a-c
 ④ c-a-b ⑤ c-b-a

EBS 교재 「수능특강 - 중국어 I」 128쪽 6번

6. 빈칸에 들어갈 말을 <보기>에서 찾아 순서대로 바르게 배열한 것은?

A: 你学画画儿_____学了几年了?
 B: 快五年了。
 A: 那你_____画得很不错吧?
 B: 虽然学了很长时间, 可是我画得还很_____。

<보 기>
 a. 一样 b. 一共 c. 一定 d. 一般

- ① a-b-c ② a-c-d ③ b-a-c ④ b-c-d ⑤ c-a-b

【예시 문항 2】 일본어 I 16번

16. 빈칸 (a), (b)에 들어갈 말로 알맞은 것은?



- | (a) | (b) |
|------------|---------|
| ① おあがりください | おじゃまします |
| ② おはいりください | ごめんください |
| ③ おすわりください | しつれいします |
| ④ おあがりください | ごめんください |
| ⑤ おすわりください | おじゃまします |

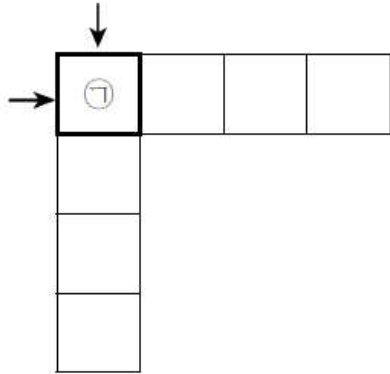
EBS 교재 「수능특강 - 일본어 I」 17쪽 방문

1 방문

- ユナ ごめんください。ハ・ユナです。
- 田中 たなか いらっしゃい。お待ちして まいました。どうぞ あお上がりください。
- ユナ おじゃまします。これ、よろしかったらどうぞ。
けさ今朝、うちで つく作った かしお菓子なんです。
- 田中 たなか まあ、わざわざ すみませんすみません。とても おいしおいしそうですね。

【예시 문항 3】 한문 I 5번

5. 화살표 방향으로 성어를 채울 때, ㉠에 알맞은 것은? [1점]



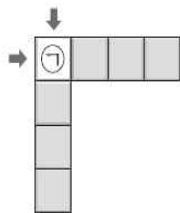
【가로 열쇠】
 줌처럼 만나기 어려운
 좋은 기회.

【세로 열쇠】
 온갖 어려운 고비를 다
 겪으며 심하게 고생함.

- ① 好 ② 千 ③ 深 ④ 難 ⑤ 全

EBS 교재 「수능특강 - 한문 I」 45쪽 8번

8. 화살표 방향으로 성어를 채울 때, ㉠에 알맞은 한자는?



[가로 열쇠]
 온갖 어려운 고비를 다 겪으며 심하게 고생함.

[세로 열쇠]
 여럿이 개별적 특성이 없이 모두 엇비슷함.

- ① 千 ② 苦 ③ 特 ④ 全 ⑤ 深

<부록 1> 2015학년도 대학수학능력시험 6월 모의평가 EBS 연계 요약

I. 연계율 요약

영역	국어		수학		영어	사회 탐구	과학 탐구	직업 탐구	제2외/ 한문
	A형	B형	A형	B형					
연계율 (%)	71.1	71.1	70.0	70.0	71.1	70.0	70.0	71.0	70.0

II. 과목별 연계율

1. 사회탐구 영역

과목	연계율(%)	과목	연계율(%)
생활과 윤리	70.0	동아시아사	70.0
윤리와 사상	70.0	세계사	70.0
한국사	70.0	법과 정치	70.0
한국 지리	70.0	경제	70.0
세계 지리	70.0	사회·문화	70.0

2. 과학탐구 영역

과목	연계율(%)	과목	연계율(%)
물리 I	70.0	물리 II	70.0
화학 I	70.0	화학 II	70.0
생명 과학 I	70.0	생명 과학 II	70.0
지구 과학 I	70.0	지구 과학 II	70.0

3. 직업탐구 영역

과목	연계율(%)	과목	연계율(%)
농생명 산업①	70.0	수산·해운①	70.0
농생명 산업②	70.0	수산·해운②	70.0
공업①	70.0	가사·실업①	75.0
공업②	70.0	가사·실업②	70.0
상업 정보①	75.0		
상업 정보②	70.0		

4. 제2외국어/한문 영역

과목	연계율(%)	과목	연계율(%)
독일어 I	70.0	러시아어 I	70.0
프랑스어 I	70.0	아랍어 I	70.0
스페인어 I	70.0	기초 베트남어	70.0
중국어 I	70.0	한문 I	70.0
일본어 I	70.0		

<부록 2> 2015학년도 대학수학능력시험 6월 모의평가 연계 대상 EBS 교재

영역		책 수	교재명
국어	A형	3책	<수능특강> 국어 A형 <인터넷수능> 화법과 작문&독서와 문법 A형, 문학 A형
	B형	3책	<수능특강> 국어 B형 <인터넷수능> 화법과 작문&독서와 문법 B형, 문학 B형
수학	A형	2책	<수능특강> 수학 I A형, 미적분과 통계 기본
	B형	4책	<수능특강> 수학 I B형, 수학Ⅱ, 적분과 통계, 기하와 벡터
영어		4책	<수능특강> 영어 <고교듣기> 고교 영어 듣기 <인터넷수능> 영어 독해 연습 ① - 종합편, 영어 독해 연습 ② - 틀리기 쉬운 유형편
사회탐구		10책	선택과목별 1권 <수능특강> 생활과 윤리, 윤리와 사상, 한국사, 한국지리, 세계지리, 동아시아사, 세계사, 법과 정치, 경제, 사회·문화
과학탐구		8책	선택과목별 1권 <수능특강> 물리 I, 화학 I, 생명과학 I, 지구과학 I, 물리Ⅱ, 화학Ⅱ, 생명과학Ⅱ, 지구과학Ⅱ
직업탐구		10책	시험과목별 2권 <수능특강> 농업 이해, 농업 기초 기술, 공업 입문, 기초 제도, 상업 경제, 회계 원리, 해양 일반, 수산·해운 정보 처리, 인간 발달, 컴퓨터 일반
제2외국어/ 한문		9책	선택과목별 1권 <수능특강> 독일어 I, 프랑스어 I, 스페인어 I, 중국어 I, 일본어 I, 러시아어 I, 기초 베트남어, 한문 I